

広報しおじり SHIOJIRI



特集

第五次塩尻市総合計画 第3期中期戦略を策定しています

CONTENTS

- 税の申告 ④
- 地域おこし協力隊、レシピ紹介 ⑧
- 市政トピックス ⑩
- くらしの情報 ⑫
- カレンダー、休日当番医 ⑬
- 子どもたちのギャラリー ⑳

新年の伝統行事である三九郎が行われ、参加者は1年の無病息災を願いました。(詳細は17ページ)

第五次塩尻市総合計画 第3期中期戦略を策定しています

第五次塩尻市総合計画は、平成27～令和5年度の本市のまちづくりの指針となる9カ年計画で、3カ年ごとの中期戦略で内容を具体化していきます。現在、令和3～5年度の第3期中期戦略を策定しています。

問 経営戦略課企画係 ☎0263⑤2080 内線1351



Q 第五次総合計画の内容や仕組みは

A 平成27年度にスタートした第五次総合計画は「確かな暮らし 未来につなぐ田園都市」を目指す都市像とし、長期戦略・中期戦略・実施計画で構成しています。すべての事務事業を網羅する全体的な計画ではなく、重点化する取り組みを明示した戦略計画という特徴があります。

Q 総合計画とは

A 総合計画とは、市政運営の最上位の計画です。中・長期的なまちづくりの目標および方向性を示し、これを達成するための政策を体系的にまとめたものになります。

総合計画って何だろう？

Q 第3期中期戦略の策定内容は

A 第2期中期戦略の評価や市を取り巻く環境などの変化を踏まえて、第五次総合計画の総仕上げとして、施策体系や事業などの再構築を行います。また、次の基本戦略に掲げる重点分野に注力し、長期戦略に掲げた都市像を実現し、暮らしやすさに磨きをかけ、選ばれる地域を目指します。

基本戦略別の取り組み

基本戦略別に主に取り組む点について紹介します。

基本戦略 A

- 幼児教育・保育環境の充実
保育所へのタブレット端末などのICT導入により保育の質の向上を図ります。

- 時代の変化に対応した学力の向上
小・中学校でオンライン学習支援コンテンツなどの活用による家庭学習の推進や、タブレット端末を活用した情報活用能力の育成を行います。

- 個々の事情を持つ家庭への支援
ひとり親家庭などへのワンストップ支援体制の構築や、子どもの居場所づくりへの支援をします。

基本戦略 B

- 新たな働き方の推進
テレワークを活用した柔軟な働き方と多様な雇用機会の創出を図ります。

○ 経営改革・安定化の支援

- 新型コロナウイルス感染症により経営安定に支障が生じている中小事業者への資金支援などを行うしていきます。

○ 都市公園等の機能向上

- 芝生サッカー場や自由広場など、小坂田公園の再整備を行います。

- 市街地の活性化と既存集落の維持
オンデマンドバスや自動運転を活用した新たな移動手段の検討と導入を行い、公共交通を再構築します。

○ スポーツによる多世代交流の促進

- 令和3年4月にオープンする、塩尻市総合体育館「YOUNEX ARENA」を中心に誰もがスポーツに親しむ機会を創出します。

基本戦略 C

- 市民主体の健康づくり活動の促進
新型コロナウイルス感染症などの感染拡大防止に必要な衛生用品などの確保や、予防対策の周知を行っていきます。

○ 地域包括ケアシステムの構築

- 高齢化が進む中で、深刻な問題となっている介護人材の育成や確保を促進します。

○ 基本戦略を包括し機能的に推進するプロジェクト

- 市民への地域の魅力の発信
広報紙をはじめとしたさまざまな媒体を効果的に活用することで、地域への愛着の醸成を図ります。

確かな暮らし

未来につなぐ田園都市



基本戦略 A 子育て世代に選ばれる地域の創造

- プロジェクト1 子どもを産み育てる環境の整備
 - 施策 1-1 出産・子育てサポート体制の充実
 - 施策 1-2 安心して子どもを預けられる環境の充実
 - 施策 1-3 子育て家庭へのきめ細かな支援
- プロジェクト2 教育再生による確かな成長の支援
 - 施策 2-1 特色ある教育による知・徳・体の向上
 - 施策 2-2 きめ細かな支援による平等な学習機会の提供



基本戦略 B 住みよい持続可能な地域の創造

- プロジェクト3 産業振興と就業環境の創出
 - 施策 3-1 製造業・ICT 関連産業等の振興
 - 施策 3-2 地場産業の振興
 - 施策 3-3 農業の再生
 - 施策 3-4 多様な働き方の創出
- プロジェクト4 地域資源を生かした交流の推進
 - 施策 4-1 観光の振興
 - 施策 4-2 文化・スポーツを通じたにぎわいの創出
- プロジェクト5 域内循環システムの形成
 - 施策 5-1 地産地消型地域社会への転換
 - 施策 5-2 森林資源の多様な活用の促進
- プロジェクト6 危機管理の強化と社会基盤の最適活用
 - 施策 6-1 危機管理・防災対策の推進
 - 施策 6-2 都市インフラの最適化
 - 施策 6-3 コンパクトシティの推進(持続可能なまちづくり)



基本戦略 C

シニアが生き生きと活躍できる地域の創造

- プロジェクト7 生涯現役で社会貢献できる仕組みの構築
 - 施策 7-1 社会や地域で活躍できる場の創出
 - 施策 7-2 生涯を通じた学びと知識や経験の継承
- プロジェクト8 健康寿命の延伸と住み慣れた地域での生活継続
 - 施策 8-1 健康増進の推進
 - 施策 8-2 地域包括ケアシステムの構築

基本戦略を包括し機能的に推進するプロジェクト

- プロジェクト9 地域ブランド・プロモーション
 - 施策 9-1 認知度向上や地域イメージの浸透(外部コミュニケーション)
 - 施策 9-2 「塩尻」をとともに創る誇りや愛着の醸成(内部コミュニケーション)
- プロジェクト10 地域課題を自ら解決できる「人」と「場」の基盤づくり
 - 施策 10-1 地縁コミュニティの活性化
 - 施策 10-2 知恵の交流を通じた人づくりの場の提供
 - 施策 10-3 行政機能の生産性と住民サービスの向上



税の申告

問
 税務課市民税係
 ☎0263-520280
 内線1132

市・県民税や所得税の制度（以下税制）に関する主な変更点などの解説と、申告相談の日程などをお伝えします。また、申告が必要かどうかの判断基準表を6ページに掲載しています。今一度、ご確認ください。

主な税制改正

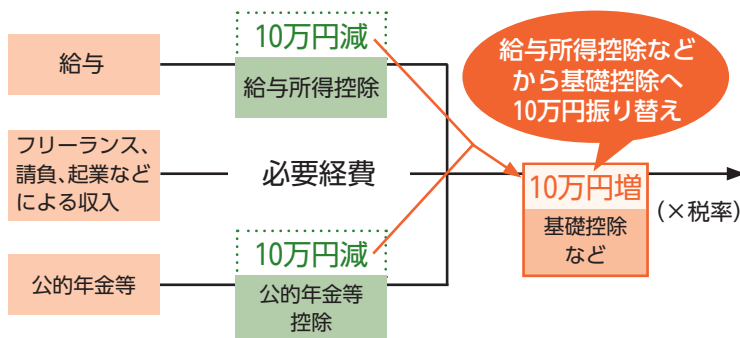
給与所得・公的年金から
 基礎控除へ10万円が振り替え

働き方改革を後押しする観点から、特定の収入にのみ適用される給与所得控除および公的年金等控除の控除額が原則10万円引き下げられました。これに代わり、どのような所得の人にも適用される基礎控除の控除額が原則10万円引き上げられました。（下表を参照）

扶養控除などの所得要件の見直し

扶養親族や同一生計配偶者の合計所得金額の条件が38万円以下から48万円以下に引き上げられました。ただし、前述のとおり給与所得控除も変更しましたので、給与収入で計算すると103万円以下で変わりはありません。（～）

表 給与所得などから基礎控除への振替イメージ



市・県民税の非課税基準額の見直し

市・県民税の非課税基準額が10万円引き上げられます。ただし、前述のとおり給与所得控除も変更となったため、給与収入で計算すると変わりはありません。

○改正後の非課税基準額
 合計所得金額28万円×（扶養親族等の数＋1）＋10万円＋扶養親族等がいる場合は16万8千円以下

ひとり親控除の創設と寡婦（寡夫）控除の見直し

婚姻歴の有無による不公平と男女間の不公平を同時に解消するため、ひとり親控除が創設され、併せて寡婦（寡夫）に対する控除が見直されました。詳細は市ホームページをご覧ください。

新型コロナウイルス感染症に係る寄附金税額控除の特例

新型コロナウイルス感染症の感染拡大防止のため、国が指定する文化芸術・スポーツイベントで、中止、延期などによる入場料金などの払い戻しを請求する権利を放棄した場合、その金額（上限金額20万円）が市・県民税の寄附金税額控除の対象となります。詳細は市ホームページをご覧ください。



パート収入と配偶者の税金

配偶者（妻）がパートのみの収入の場合、パートの給与収入額が93万円を超えると、市・県民税の均等割が課税され、103万円を超えると、さらに所得税が掛かります。（基礎控除のみの場合）

この場合、配偶者（妻）のパートの給与収入額が103万円以下であれば、本人（夫）は、配偶者控除を受けることができ、103万円を超え201万6千円未満の場合は、配偶者特別控除を受けられます。（配偶者控除と配偶者特別控除の適用は、本人（夫）の合計所得額が1,000万円以下である場合）
 ※非課税の限度と配偶者控除等の適用の関係は右の表のとおりです。

給与収入	配偶者(妻)		本人(夫)		
	合計所得金額	住民税	所得税	配偶者控除の適用	配偶者特別控除の適用
93万円以下	38万円以下	非課税	非課税	○	×
93万円超 103万円以下	38万円超 48万円以下	課税	非課税	○	×
103万円超 201万6千円未満	48万円超 133万円以下	課税	課税	×	○
201万6千円以上	133万円超	課税	課税	×	×

※妻が基礎控除のみの例です。（控除によって変更有り）

Q 所得税と市・県民税の違いは？

A 所得税は国へ、市・県民税は毎年1月1日に住んでいる市と県へ納める税金です。所得税はその年の所得に対して課税されますが、市・県民税は前年の所得に対して課税されます。また、各種所得控除額は、市・県民税の方が少額となります。

Q 転入、転出したときの市・県民税はどうなるの？

A 市・県民税は、1月1日現在居住していた市区町村で課税されます。令和3年1月1日以前に転入した場合は塩尻市で、令和3年1月2日以降に転入した場合は転入前の市区町村で課税されます。令和3年1月2日以降に市外へ転出した場合は、令和3年度の市・県民税は塩尻市に納めていただくことになります。転出先の市区町村で重複課税されることはありません。

Q 申告が必要なのはどんな人？

A 給与所得者は、原則として年末調整で精算されるので、申告は必要ありません。一定の要件(6ページ参照)を満たす給与所得者や事業所得者などは、申告の必要があります。なお、市・県民税は、収入が無い場合でも申告をお願いします。申告をしないと、市で収入の有無や額を把握できず、国民健康保険税の軽減措置や所得課税証明書の発行、福祉サービスなどに影響があります。ただし、市内在住者に扶養されている人の申告は不要です。(詳細は6ページ参照)

Q 収入が公的年金だけでも申告が必要？

A 遺族年金や障害年金などは非課税所得のため、所得税の確定申告は不要です。また、年間の公的年金(老齢年金など)収入の合計額が400万円以下で、かつ、公的年金に係る雑所得以外の所得金額が20万円以下の場合は、所得税の確定申告は不要です(ただし、所得税の還付を受けるために申告することはできます)。なお、所得税の確定申告が不要でも、公的年金以外の所得があるときや所得控除があるときは市・県民税の申告が必要な場合があります。

Q 本人が死亡したときの市・県民税はどうなるの？

A 令和3年1月2日以降にお亡くなりになった場合は、令和3年度の市・県民税まで課税されます。その場合、相続人に納税義務が承継されます。

AIが税の質問に答えます

2月から3月にかけて税務署や市役所の電話、相談窓口は大変混雑します。特に電話はつながりにくいことが多く、内容を的確に伝えることが難しいこともあるため、回答が分かりにくい場合があります。そんな皆さんのために、スマートフォンやパソコンでAI(人工知能)が24時間、所得税の申告の質問に答えてくれる取り組み(チャットボット)が国税庁で始まっています。ぜひご利用ください。チャットボットは、知りたい情報

報について、メニューの選択や、フリーワード(話し言葉、キーワードなど)を入力すると、AIを活用して自動で回答を表示するシステムです。曜日や時間に関係なく、気軽に質問できたり、ホームページに掲載されている情報を、より短時間で検索したりすることができます。



チャットボットのスマホ画面(イメージ)

▼こちらからご利用ください。



<https://www.chat.nta.go.jp/>

医療費控除とは

納税者本人や生計を一にする配偶者および親族のために支払った医療費を、その納税者が負担した場合に、医療費控除の算式で計算した額を所得額から控除するものです。実際支払った医療費が戻るものではありません。※所得が無い場合は対象になりません。

医療費控除額の計算方法(控除額は最高200万円)

$$\text{令和2年中に支払った医療費} - \text{保険金などで補てんされる金額} - \text{10万円または合計所得金額の5\% (いずれか少ない額)} = \text{医療費控除額}$$

医療費控除の対象となるものの例

医師の診察などを受けるために直接必要なものに対する費用が、医療費控除の対象になります。

- 医師、歯科医師に支払った診療費と治療費
- 病院に支払った入院費や入院食事代
- 治療、療養のための医薬品、医療器具の購入費(薬事法に定める医薬品は、病気の予防または健康増進のためのものを除く)
- 治療のための、あん摩マッサージ指圧師、はり・きゅう師、柔道整復師に支払った施術費

- 医師などによる診察や治療を受けるために直接必要な義手、義足、松葉づえ、義歯、補聴器などの購入費
 - 保健師や看護師または准看護師による療養上の世話を受けるために支払った費用
 - 出産の介助を受けるために助産師に支払った費用
 - 通院費、医師の送迎費などの費用(自家用車で通院するガソリン代や駐車料金は対象外)
 - おむつの費用(寝たきりの患者で約6カ月以上寝たきり状態にあり、治療の上でおむつを必要と認められ、医師から「おむつ使用証明書」の交付を受けたとき)
 - 介護保険制度の下で提供される一定の施設、居宅サービスを受けたとき(領収書に「医療費控除対象」と記載されているもの)
- ※保険金などで補てんされた金額は差し引かれます。

医療費控除の申告方法

平成29年分の申告から、領収書の提出の代わりに、医療費控除の明細書の添付が必要となりました。領収書は自宅で5年間保存する必要があります。税務署や市役所から求められたときは、提示または提出しなければなりません。医療費控除の明細書は、医療を受けた人、病院、薬局ごとに医療費を合計して記載する必要があります。



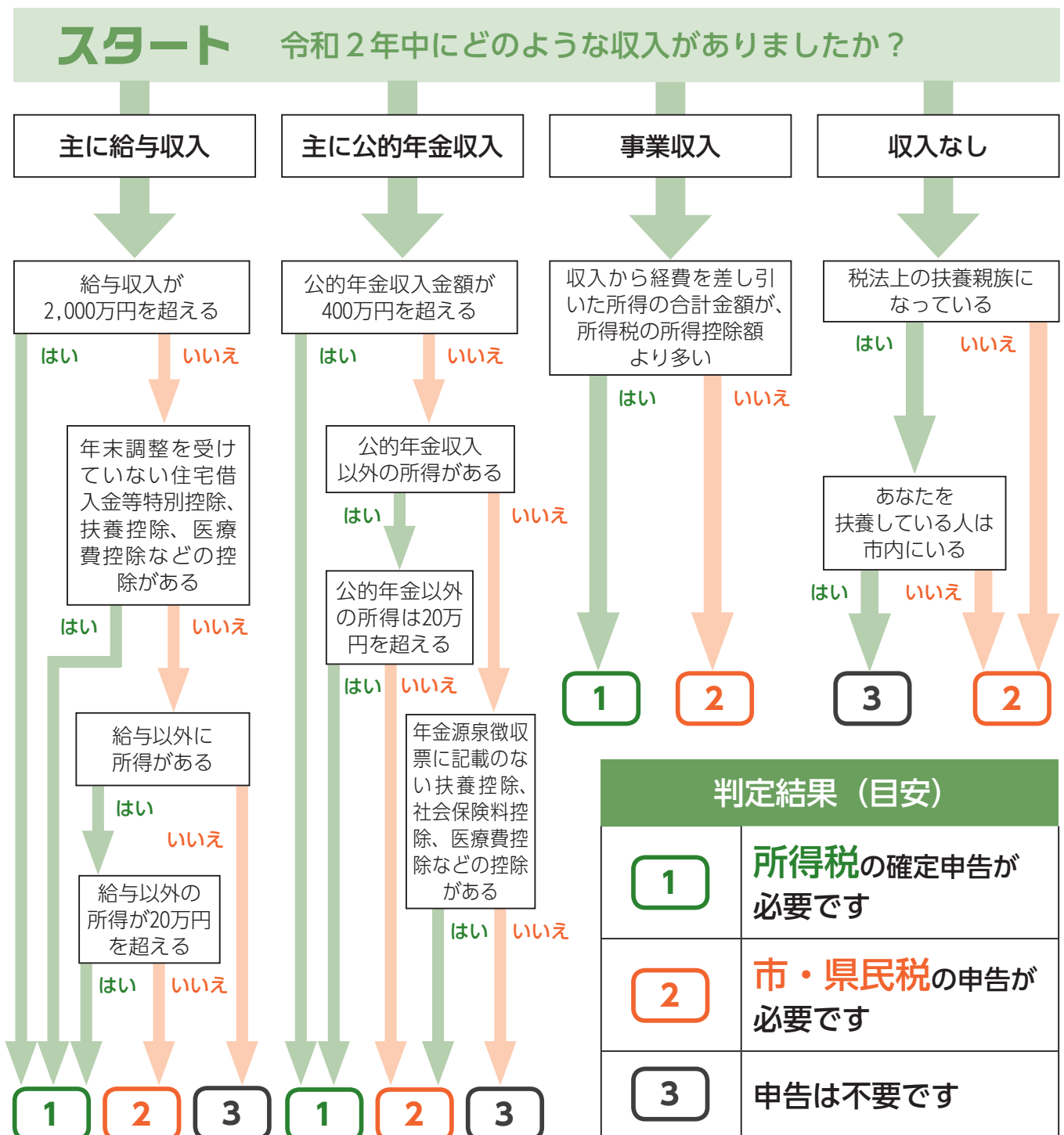
医療費控除と申告方法

あなたは申告が必要？

☑ 下図を参考に確認しましょう

下の図は、一般的な例を示しています。必要経費や控除などにより、状況が変わる場合がありますので、あくまで目安としてください。

はい → いいえ → に沿って進んでください



申告相談会の日程など

申告書は **郵送** でも提出できます。

例年、申告相談会場は大変混雑し、長時間お待ちいただく場合があります。市・県民税申告書を自分で記入できる人は、郵送または市役所1階税務課窓口および各支所へ直接提出（土・日曜日および祝日を除く）ができますので、ぜひご利用ください。（3月15日(月)必着）※所得税の確定申告書は、松本税務署へ郵送してください。※各支所では、申告のお問い合わせにはお答えできませんのでご了承ください。

市・県民税の申告期限は **3月15日(月)**
所得税の申告・納税期間は **2月16日(火)～3月15日(月)**

市役所の申告相談日程など

相談内容	期間	受付および相談時間	場所
市・県民税のみの申告相談	2月9日(火)・10日(水)・12日(金)・15日(月)	○午前8時半～正午（相談は9時から） ○午後1時～4時 ※正午～午後1時は除く。	市役所 5階 大会 議室
市・県民税および所得税の申告相談	2月16日(火)～3月15日(月)（土・日曜日、祝日を除く）	○午前8時～正午（相談は8時半から） ○午後1時～4時 ※正午～午後1時は除く。	

新型コロナウイルス感染症の感染拡大防止にご協力をお願いします

- 2月16日(火)（所得税の申告相談初日）、月曜日、金曜日、3月15日(月)（申告相談最終日）は会場が混雑する傾向があります。
- 待合室の座席の間隔を空けるため、廊下でお待ちいただく場合があります。
- 来場する際には、マスクの着用をお願いします。
- せきや発熱、体調不良などの症状がある人は、来場の延期などをご検討ください。

⚠ 次の所得税の相談は市役所では対応していませんので、松本税務署でご相談ください。

- **特殊な申告** 青色申告、準確定申告（亡くなった人の申告）、令和元年以前分の申告、延納の届出、更正の請求、繰戻還付、修正申告など
- **特殊な所得税の所得や控除** 退職所得の申告、繰越損失、土地や株の譲渡所得などの分離課税、国外に被扶養者がいる人の申告、仮想通貨に係る申告、雑損控除など
- **特殊な所得税の税額控除** 外国税額控除、住宅ローン控除（初年分）、住宅耐震改修特別控除、政党等寄附金等特別控除など

■ 松本税務署の申告会場日程など

相談内容	期間	受付および相談時間	場所など
所得税の申告相談	1月18日(月)～3月15日(月)（土・日曜日、祝日を除く）	午前8時半（相談開始は午前9時）～午後4時	松本税務署 松本市城西2丁目1番20号 ☎0263②2790

※ 本年は還付申告の相談を2月15日(月)以前でも受け付けています。また、松本税務署での相談会場への入場は整理券が必要です。会場で当日配布します。また、国税庁LINE公式アカウントから事前発行もできます。



申告に必要なもの

- 印鑑
- 所得(収入)を証明する書類
 - 給与所得、年金所得の源泉徴収票（原本）
 - 事業（営業、農業など）、不動産所得の収支内訳書
 - 一時所得、配当所得の支払いに関する書類など
- 控除を証明する書類(令和2年中に支払った保険料などが分かるもの)
 - 生命保険料、地震保険料の控除証明書、医療費控除の明細書など
 - 「国民健康保険税・介護保険料・後期高齢者医療保険料の納付済額について（お知らせ）」のはがきなど
 - 国民年金保険料控除証明書など
- ID(利用者識別番号)の書かれた書類(松本税務署で事前に利用者識別番号を取得した人のみ)
- 税務署から送られる「確定申告のお知らせ」のはがき(対象者のみ)
- 本人確認書類
 - マイナンバーカードを持っている人
マイナンバーカード
 - マイナンバーカードを持っていない人
番号確認書類および身元確認書類
 - ・ 番号確認書類 通知カード、住民票の写しまたは住民票記載事項証明書(マイナンバーが記載されたものに限る)のいずれか1つ
 - ・ 身元確認書類 運転免許証、公的医療保険の被保険者証、パスポート、身体障害者手帳、在留カードなど

税	申告書の提出方法	本人確認書類
所得税	○ 税務署に郵送で提出	写しを添付
	○ 市役所の窓口へ提出	写しを添付
	○ 市役所の申告相談会場へ提出	書類の提示
	○ e-Taxで電子申告	添付は不要
市・県民税	○ 税務署の申告窓口へ提出	書類の提示
	○ 市役所に郵送で提出	写しを添付
	○ 市役所および支所の窓口へ提出	写しを添付
	○ 市役所の申告相談会場へ提出	書類の提示

※ 同一生計配偶者や控除対象配偶者、扶養親族などは、マイナンバーの記載のみで、本人確認書類は不要です。

地域おこし協力隊 レポート Vol.50

問 シビック・イノベーション拠点「スナバ」 直 0263②0735



今月の地域おこし協力隊

辰巳 和生

大阪府出身。「スナバ」のスタッフとして、地域と人、人と人をつなぐコミュニティ作り尽力する。

持て余す古物を使いたい人に届けたい！

シビック・イノベーション拠点「スナバ」スタッフのたつみです。スナバで働きながら、贗川宿の古旅館をシェアハウス「宿場note坂勤 sakakanari」として運営しています。多くの皆さんのお力添えを賜り、管理人を含め9人での暮らしを謳歌しています。坂勤では住人それぞれが映像制作やコーヒー焙煎、デザインなど生業創りや活動に奔走中！そして、ぼくも坂勤を拠点とし、海外買付品と地域古物（食器と家具）の収集・販売を行っています。ぼくはこれまで空き家再生を行っていて、坂勤が8軒目になります。空き家再生をする古いモノがたくさん出てきます。これまでモノたちを持て余し、捨てるしかなかったことがなんとも悲しくて、古物商の資格を取得し、「使いたい人に届ける！」ことを生業の一つとすることにしました。不要な古い洋食器をお持ちの際はぜひお譲りください。必要としている人に届けます！また、持て余している倉庫がある人もお声掛けください。協力隊の任期も残り1年となりました。これからも地域でのご縁を喜びに、塩尻での暮らしを営んでいきたいです。



家で持て余している古物をご提供ください。

古物商活動を進めるため、商品がストックできる倉庫を探しています！

問 ☎090-5992-2206 (たつみ)

■条件

- 50平米以上
- 駐車スペースあり
- 壁があって扉が閉められればOK

広報紙をスマホで持ち運べる



マチイロは、広報紙をスマートフォンやタブレットなどで読むことができる無料アプリです。登録の広報紙が発行されるとお知らせが届く機能や、記事を切り取って保存できる機能など、より気軽に広報紙をお楽しみいただけます。

自分に合わせた情報が届く！



他の自治体の広報紙も読める！



<http://goo.gl/8Wjhm9>



<http://goo.gl/WDej4V>

問 経営戦略課秘書広報係 直 0263②0333



第23回みなみの桜と菜の花まつり

姉妹都市へようこそ

静岡県

南伊豆町

2月10日(水)～3月10日(水)にかけて、今年も「みなみの桜と菜の花まつり」を開催します。町の中心にある下賀茂温泉周辺で開催され、町の中央を流れる青野川沿いの土手を、早咲きで有名なカワヅザクラの淡い紫紅色と菜の花の黄色が彩ります。期間中は、夜桜ライトアップなどが実施されます。皆さまも、マスクの着用や手指消毒などの感染症対策にご協力をお願いします。一足早い、春の訪れを味わってみませんか。



南伊豆町観光協会ホームページ

問 (一社)南伊豆町観光協会 ☎0558②0141

グレータスが健康レシピをお届け！



グレータス キッチン



小松菜とサクラエビ
の煮浸し

ワンポイント

市販のだしの素には塩分が多く含まれているものがあります。だしは、昆布やカツオなどからとると減塩につながります。



*材料 (4人分)

小松菜	240g	★だし汁	200ml
マイタケ	60g	★酒	大さじ1
油揚げ	20g	★しょうゆ	小さじ2
サクラエビ	大さじ2	★みりん	小さじ2と1/2
		★塩	少々

*1人分栄養量

エネルギー…44kcal、たんぱく質…3.1g、脂質…1.9g、食物繊維…1.5g、塩分…0.6g

*作り方

- ①小松菜は3cmの長さに切り、マイタケは小房に分ける。
- ②油揚げは熱湯をかけて油抜きし、1cm幅の細切りにする。
- ③フライパンでサクラエビを乾煎りし、香りが出てきたら皿に取り出す。
- ④鍋に★を入れて煮立たせ、小松菜の軸、マイタケ、油揚げを入れて煮る。2分程度煮たら小松菜の葉を加え、しんなりしたら火を止めて粗熱が取れるまで置く。
- ⑤食べる直前にサクラエビを加え、さっと混ぜたら出来上がり。

「塩尻市行政チャンネル」とは？

市政やイベントの情報などを放送している“塩尻市専用のチャンネル”です。

■主な放送番組

市政ニュース、しおじり特集、テレビ広報しおじり、塩尻市長定例会見

※番組の一部は、辰野町の「ほたるチャンネル(LCVの11チャンネル)」、YouTubeの塩尻市公式チャンネルでもご覧いただけます。



塩尻市行政 チャンネル

問 経営戦略課秘書広報係
0263@0333

今月の 目玉番組

豊かな心を育む市民の集い(120分)

新型コロナウイルス感染症に伴う差別や偏見をなくすための「シトラスリボン運動」の紹介や、「こども食堂の目指すもの」と題した講演の様態をお伝えします。

■放送日時

- 毎週日・水・木曜日および祝日 午前9時から、午後6時から
- 毎週月・火・金・土曜日 午前11時から、午後8時から

※加入方法の詳細は、テレビ松本ケーブルビジョンにお問い合わせください。

問 (株)テレビ松本ケーブルビジョン ☎0120@1008(フリーダイヤル)

2月のテレビ広報プログラム テレビ松本(12CH)

2月1日(月)～5日(金)…まちづくりチャレンジ事業
8日(月)～12日(金)…塩尻観光写真コンテスト

上記日程の午前10時45分～11時、午後9時45分～10時に放送します。

※LCV(12CH)では、同じ週の木曜日(午後5時45分、午後2時)と土曜日(午後5時半)に放送します。

※掲載している情報は、1月21日現在のものです。
 ※各イベントは、新型コロナウイルス感染症に配慮して実施しますが、状況に応じて中止または変更になる場合があります。

市政トピックス

統計

統計調査員を募集しています

問 経営戦略課企画係 直 ☎0757

今年実施される「経済センサス活動調査（6月）」などの統計調査員を募集しています。調査員に任命される期間は非常勤の公務員となり、調査活動への報酬が支給されます。



■資格

市内に在住する20歳以上の人（選挙関係者、国税の徴収職員や地方税徴税吏員、警察官は除く）

■業務内容 調査対象の事業所や世帯に、調査の依頼や調査票の回収など

■申し込み方法 市ホームページにある申込書または市販の履歴書に記入の上、市役所3階経営戦略課に本人が直接提出をお願いします。（平日午前8時半～午後5時15分）

■申込締め切り日 2月16日(火)

※調査ごと、事前に説明会を開催します。
 ※調査員には、希望により継続して各種調査をお願いしています。

えんぱーく

第8回 こどもアトリエタウン

問 市民交流センター交流支援課 ☎03350

市内や近隣で活動する陶芸や洋裁、木工、デザイナーなどの作家さんと交流しながら、森のアトリエをイメージした会場で多彩なワークショップを体験する催しです。展示している作品で、お気に入りのものは購入することもできます。どなたでも参加できますので、ぜひお越しください。

■期日 2月27日(土)・28日(日)

■時間 午前10時～午後3時

■場所 市民交流センター3階市民サロン東側

※ワークショップは有料です。（事前予約）
 ※開催の可否や予約方法などについての詳細は、市ホームページやチラシをご確認ください。



子育て

「しおじり子育て応援BOOK」の広告掲載にご協力を

問 こども課こども応援係 直 ☎0844

子育て支援に関する情報をまとめた「しおじり子育て応援BOOK」の改訂版を、本市と(株)サイネックスとの協働により発行します。

発行費用は広告料収入によってまかなうことで、(株)サイネックスが編集、印刷を行い、市の子育て情報を発信します。今後、同社が市内の各事業所を訪問し、広告を募集する場合があります。本事業の趣旨をご理解いただき、ご協力をお願いします。



■広告掲載に関する

問い合わせ先
 (株)サイネックス
 長野支店
 ☎026-267-7133

※しおじり子育て応援BOOKについての詳細は、市ホームページをご覧ください。

環境

珪藻土使用製品の収集を一時停止します

問 生活環境課廃棄物対策係 直 ☎0679

厚生労働省から、一部の珪藻土製品に基準値を超える石綿(アスベスト)が含有していることが判明したとの発表がありました。ごみ収集時に、対象製品か否かの判断が困難であるため、当面の間、全ての珪藻土製品の収集および塩尻クリーンセンターでの受け入れを停止します。



対象製品は、販売店にご相談いただき、対象外の製品は当面の間ご自宅で保管をお願いします。収集再開については決定次第、市ホームページなどでお知らせします。ご不便をお掛けしますが、ごみ収集処理の安全確保のため、ご理解とご協力をお願いします。

※対象製品に関する厚生労働省プレスリリースなどの詳細は、市ホームページ(<http://www.city.shiojiri.lg.jp/kurashi/recycle/asbestoskeisoudo.html>)をご覧ください。



マイナンバー マイナンバーカード交付申請のお手伝いをします

市民課市民係 ☎内線1124
 マイナンバー専用番号 ☎⑤0771

マイナンバーカードの取得を希望する人を対象に、その場で写真撮影をして交付申請のお手伝いをします。マイナンバーの申し込みは、マイナンバーカードを3月末までに申請した人が対象です。ぜひ申請をお願いします。

開催場所、日時

場所	期日	時間
洗馬支所	2月10日(水)	午後1時半～3時半
吉田支所	2月18日(水)	午前10時～正午
片丘支所		午後1時半～3時半
広丘支所 (えんてらす)	2月24日(水)	午前9時～正午
塩尻東支所	2月25日(木)	午前10時～正午
北小野支所		午後1時半～3時半
榎川支所	3月4日(木)	午前10時～正午
宗賀支所		午後1時半～3時半
市役所 1階 マイナンバー 窓口	2月16日(水)～3月15日(月) 午前9時～午後5時 確定申告に合わせて実施	

持ち物

- 通知カード
 - 通知カードと一緒に送付された個人番号カード交付申請書兼電子証明書発行申請書または、今回送付された個人番号カード交付申請書
 - 本人確認書類（運転免許証など顔写真入りのものおよび健康保険証など）
- ※①および②は、お持ちでなくても申請できます。
 ※顔写真入りの本人確認書類をお持ちでない人は会場でご相談ください。
 ※手数料、申し込みは不要です。
 ※代理人の申請はできませんので、ご注意ください。

マイナンバーカードを取得されていない人に、地方公共団体情報システム機構より個人番号カード交付申請書が令和2年12月末から順次送付されています。(令和2年10月31日時点で75歳以上の人などは対象外)



イベント HAPPY WOMAN FESTA を開催します

問 男女共同参画・若者サポート課 ☎内線3135



男女共にジェンダー平等について考え、アクションする日として「国際女性デー」の啓発を行います。

■日時 3月6日(土) 午前10時～午後3時半

■場所 塩尻総合文化センター

内容

- 国際女性デー啓発、展示
- 花のプレゼント
- 女性相談、若者サポート相談、人権よろず相談
- マルシェの出店
 生活の癒しになる小物などの販売や、市内福祉就労施設ネットワーク会議の皆さんによる販売会を実施します。

■参加費 無料

※新型コロナウイルス感染症の影響により、中止となった場合は市ホームページでお知らせします。

えんてらす 子育て世代向け オンライン絵本講座

問 広丘図書館 ☎⑤0728

絵本の楽しみ方、大切さをお伝えします。

■日時 2月28日(日) 午前10時半～11時45分

■開催方法 Zoomを使用したオンライン講座
 ※Zoomが使用できる環境をご用意ください。詳細は、お問い合わせください。

■講師 北原 まりさん
 (塩尻市読書推進アドバイザー)

■定員 20組 (先着順)

■参加費 無料

■申し込み方法 件名に「絵本講座申込」、本文に「氏名」「電話番号」「お住まいの地区」を記入の上、メール(☎hrok@city.shiojiri.lg.jp)でお申し込みください。(月曜日は休館)

■申込開始日 2月4日(木)



※掲載している情報は、1月21日現在のものです。各イベントは、新型コロナウイルス感染症に配慮して実施しますが、状況に応じて中止または変更となる場合があります。
 ※イベント当日のマスクの着用にご協力ください。また、発熱など体調の悪い人は参加をご遠慮ください。

くらしの情報

☎…部署直通電話番号 市外局番「0263」は省略しています。

お知らせ

令和3年度資源物・ごみ分別収集案内・日程表の配布

生活環境課廃棄物対策係
 ☎0679

令和3年度の日程表は、3月中旬までに各戸配布します。

配布対象 区に加入している各地区ごみステーション利用者
配布方法 地区衛生役員を通じて各戸配布します。不足があれば市役所1階生活環境課および各支所でも受け取るることができます。

野村桔梗ヶ原土地区画整理事業の事業計画の縦覧

問 都市計画課整備係
 ☎内線1246

広丘野村地区で産業用地を確保するために進めている、野村桔梗ヶ原土地区画整理事業の認可にあたり、土地区画整理法第20条第1項に基づき、事業計画を縦覧します。併せて事業計画についての意見書を受け付けます。

縦覧について

縦覧期間 2月1日(月)～15日(月)
 (土・日曜日、祝日を除く)

場所 市役所2階都市計画課
 意見書について

提出期間 2月1日(月)～3月

1日(月)(土・日曜日、祝日を除く。郵送の場合は3月1日(月)当日消印有効)

意見書配布場所 市役所2階都市計画課

提出方法 都市計画課に持参するか、〒399-0078 6塩尻市大門七番町3番3号都市計画課宛てに郵送してください。

提出締め切り日 3月1日(月)
 (当日消印有効)

国民年金保険料は前納制度がお得です

問 松本年金事務所国民年金課
 ☎05240

国民年金保険料は、まとめて前払いすると保険料が割引される前納制度があります。納付には現金、口座振替およびクレジットカードによる前納があり、口座振替で前納すると割引額が多く、さらにお得です。

前納制度の内容について

○2年前納(3年4月～5年3月分)

○1年前納(3年4月～4年3月分)

○6カ月前納(3年4月～9月分)

※新たに口座振替で前納を希望する人は、2月末までに年金事務所への申し込みが必要です。

早めのお手続きをお願いします。また、現金による2年前納を希望する場合も申し込みが必要です。※新型コロナウイルス感染症の影響も含め、所得が少ないなどで、保険料の納付が困難な人のための免除制度や、学生のための特例制度もあります。納付が困難な場合や、ご不明な点はご相談ください。

宝くじの収益金で公民館の備品を整備しました

問 地域振興課地域づくり係
 ☎内線1151

宝くじの収益金で地域のコミュニティ活動などに必要な備品の整備を行いました。今後、地域の行事などで有効活用されます。

(公財)長野県市町村振興協会助成事業

○本山区 公民館備品

令和3年度学校体育施設団体登録申請

問 スポーツ推進課スポーツ推進係
 ☎0993

利用団体 市内に在住または通勤、通学する人が10人以上所属し、20歳以上の利用責任者がいる団体

利用施設 原則として、利用団体が所在する通学区域内の学校体育施設

申請方法 塩尻総合文化センター1階スポーツ推進課および各支所にある申請書に記入の上、団体構成員の名簿を併せて提出してください。

名簿提出について

団体登録には、「氏名」「住所」「年齢」を記載した団体名簿の提出が必要となります。また、学生が主体の団体は、併せて学校名と学年も記載をお願いします(指定書式なし)。

なお、公民館および地域住民全員を対象とした団体に限り、名簿の提出は不要です。

申請開始日 3月1日(月)

しおじり健康応援ポイント事業の応募をお忘れなく

問 健康づくり課健康企画係
 ☎0854

6月から実施している「しおじり健康応援ポイント事業」の応募期間は2月28日(日)までです。ポイントが貯まっている人はもちろん、健康診断を受けた人、普段運動をしている人もこの機会にぜひご応募ください。

対象 40歳以上の人

応募方法 市保健福祉センター1階健康づくり課や各支所に設置している「チャレンジシート」を使用し、100ポイント貯まったら交換場所に

持参してください。

交換場所 健康づくり課、広丘支所、北小野支所、榎川支所
景品 市内指定の2店舗で使用できる割引券

※割引券の使用期限は、3月15日(月)です。

ひとり親家庭児童入学祝金を支給します

問 福祉課地域福祉係
 ☎内線2165

ひとり親家庭(母子、父子家庭など)のお子さんの小・中学校入学をお祝いし、また福祉の向上を図るため、入学祝い金を支給します。

対象

令和3年3月1日の時点で本市に住所があり、令和3年4月に小・中学校に入学するひとり親家庭のお子さん

支給額 一人につき1万円

申し込み方法

申請に必要な物をお持ちの上、市保健福祉センター1階福祉課で手続きをしてください。

※市ホームページでも申請用紙のダウンロードができます。

申請に必要な物

○銀行振込口座が確認できる通帳など

○印鑑

申込締め切り日 3月5日(金)

市営住宅などの入居者を募集

問 県住宅供給公社塩尻管理センター ☎87420

市営住宅 【申込受付期間 2月10日(水)～19日(金)】

団地名	所在地	募集戸数	家賃(月額)
吉田団地	広丘吉田 1245番地2	3DKY 3戸	21,800～47,200円
		3DKY 1戸 (高齢者専用)	21,600～42,500円
小井戸団地	宗賀1642番地2	2DKY 1戸 (単身可)	16,400～32,200円
君石団地	片丘4874番地2	2DKY 1戸 (単身可)	20,700～40,600円
牧野団地	宗賀5280番地	2DKB 1戸 (単身可)	6,200～12,200円
		3DKB 2戸	6,600～13,700円
宮下団地	木曾平沢 2228番地3	2DKB 2戸 (単身可)	4,400～8,600円
		4DKB 3戸	9,000～17,800円

※家賃は、所得や家族構成などに応じて決定します。
 ※駐車場使用料が必要な団地があります。

定住促進住宅 【申込受付期間 2月10日(水)～19日(金)】

団地名	所在地	募集戸数	家賃(月額)
定住促進住宅 宮下団地	木曾平沢2228 番地72	2DKY 2戸 (単身可)	30,000円
北小野地区 若者定住促進住宅	北小野 2885番地4	2DKY 2戸	28,000円

※駐車場使用料が必要な団地があります。

【共通事項】市営住宅、定住促進住宅

- 抽選会日時 3月3日(水) 午後1時半から
- 抽選会場 塩尻総合文化センター2階大会議室
 ※抽選会と同時に、入居説明会も行います。
- 申し込み方法 塩尻総合文化センター1階県住宅供給公社塩尻管理センターにある申込書に記入の上、平日の午前8時～午後5時15分の間に、必要書類を添えて提出してください。
 ※応募資格などの詳細は、お問い合わせください。
 ※申し込みは、1世帯につき1戸までです。
 ※申し込みのなかった住宅については、3月4日(木)～5月31日(月)に先着順で受け付けします。

問 松本空港周辺でのドローンやラジコン機などの使用は原則禁止です

松本空港管理事務所
 ☎2517

松本空港周辺、松本平広域公園(信州スカイパーク)では、航空機が安全に離着陸するため、航空法により無人航空機(ドローン・ラジコン機など)や、たこ揚げなどによる一定の高さを超える使用は原則禁止です。違反した場合は航空法に基づき処罰される場合があります。航空機の安全な運航のため、

まちづくりチャレンジ事業相談会を開催します

問 市民交流センター交流支援課 ☎3350

市民の皆さんが主体となっていく、地域や市民の利益につながる活動を応援する「まちづくりチャレンジ事業補助制度」の募集に先立ちまして、相談会を開催します。制度の詳細は市ホームページを

禁止されている場所でのドローンなどの使用は行わないようお願いいたします。なお、上記の禁止行為を見かけた人は松本空港管理事務所までご連絡ください。

ホームページをご覧いただくか、市民交流センターにあるポスターやチラシをご覧ください。また、制度への応募に関するご相談などは随時交流支援課で受け付けていますので、応募を検討している人は気軽にお問い合わせください。

- 対象 本市でまちづくりに関わっているまたはこれから携わりたいと考えている人
- 期日 2月9日(火)・25日(水)
- 時間 午後5時～7時
- 場所 市民交流センター2階会議室203
- 参加費 無料

防災無線による全国一斉情報伝達訓練を実施します

問 危機管理課危機管理係 ☎0607

※電話でお申し込みください。(水曜日は休館)

国からの緊急情報を伝達する全国瞬時警報システム(Jアラート)の試験放送を行います。

- 放送日時 2月17日(水) 午前11時頃
- 放送内容 市内に設置してある防災行政無線の屋外スピーカーおよび戸別受信機から次の内容を一斉に放送します。

募集

塩尻市水道料金等審議会委員を募集

問 経営管理課総務係 ☎内線1211

水道料金および下水道使用料などの改正について審議する委員を募集します。

資格

- 市内に在住し、市の水道または下水道を利用している20歳以上の人で、他の審議会などに属していない人
- 平日の昼間の会議(年2回程度)に出席できる人

- 任期 4月1日～5年3月31日
- 選考方法 書類選考
- 募集人員 若干名

申し込み方法

任意の様式に「住所」「氏名」「生年月日」「職業」「電話番号」を明記の上、応募動機を200字程度にまとめ、市役所2階経営管理課総務係まで提出してください。

■申込締め切り日 2月26日(金)

※掲載している情報は、1月21日現在のもので、各イベントは、新型コロナウイルス感染症に配慮して実施しますが、状況に応じて中止または変更となる場合があります。
 ※イベント当日のマスクの着用にご協力ください。また、発熱など体調の悪い人は参加をご遠慮ください。

くらしの情報

☎…部署直通電話番号 市外局番 [0263] は省略しています。

令和3年度奨学生を募集

教育総務課教育企画係
 ☎内線3112

対象 次のすべてを満たす人
 ○経済的な理由で修学が困難な人

○親権者が本市に引き続き1年以上居住している人

○修学意欲が高く、成績優秀で、向学心が旺盛な人
 ○他の奨学金の貸与または給付を受けていない人

貸与額

区分		修学資金(月額)	入学一時金
高等学校、高等専門学校	国公立	1万5千円以内	10万円以内
	私立	2万円以内	
短期大学、大学	国公立	自宅	20万円以内
		自宅外	
	私立	自宅	
		自宅外	

※入学一時金は、修学資金の貸与を受ける人が希望する場合に貸与します。

貸与利率

返済期間 無利率

た月の12カ月後から、貸与期

問の3倍の期間内

選考方法 家庭の経済状況や成績などを審査して決定

申し込み方法 塩尻総合文化センター1階教育総務課にある申請書類に記入の上、必要書類を添えて提出してください。

申込締め切り日 4月9日(金) (必着)

※詳細は市ホームページをご覧ください。

市民農園の利用者を募集

問 農政課農業振興係
 ☎0818

対象 年間通じて管理できる人
場所および募集区画数

場所	区画数
大門桔梗町	4
大門七区	5
堅石新開	2
片丘	4
北小野	7
大門七区第二	1
高出東	5
高出	2

※応募多数の場合は抽選となります。また、抽選会は3月中旬に行い、抽選の結果については3月下旬の書類の発送をもって代えさせていただきます。

年間利用料

○1区画(約50㎡、一部60㎡) 1800~2400円

貸与期間

4月1日~4年3月31日

新型コロナウイルスによる保険税(料)の減免について

- 問
- 国民健康保険税、後期高齢者医療保険料
 市民課国保年金係 ☎0772
 - 介護保険料
 長寿課介護保険係 ☎0285

新型コロナウイルス感染症の影響により、次の要件を満たす場合、令和3年3月31日(水)までの国民健康保険税、後期高齢者医療保険料、介護保険料の減免を受けられる場合があります。減免を受ける際は、申請が必要です。必要書類は市役所1階市民課国保年金係の窓口または市ホームページでご確認ください。

全額免除の要件

世帯の主たる生計維持者が死亡、または重篤な傷病(1カ月以上の入院治療が必要な場合)を負った世帯

一部免除の要件

世帯の主たる生計維持者の収入減少が見込まれ、次の①~③全てを満たす場合(介護保険料は①および②を満たす場合が対象)

- 令和2年中において、主たる生計維持者の事業(営業・農業)収入・不動産収入・給与収入・山林収入の内、いずれかの収入が令和元年中の収入に比べて10分の3以上減少する見込みであること。
- 主たる生計維持者の収入減少が見込まれる種類の所得以外の、令和元年中の所得の合計額が400万円以下であること。
- 主たる生計維持者の令和元年中の所得の合計額が1,000万円以下であること。

■申込締め切り日 3月31日(水)

「第6回しおじり・あさひ環境大賞」候補者を募集

問 生活環境課廃棄物対策係
 ☎0679

申込締め切り日 2月15日(月)
 ※電話でお申し込みください。

(株)アイネットが最終処分場跡地で行っている太陽光発電事業

による売電収入の一部を使い、市内および朝日村で地域環境活動に取り組み個人・団体を顕彰します。副賞として活動支援金総額40万円が贈られます。

対象 塩尻市または朝日村に居住する個人・団体(企業を除く)

県営住宅入居者を募集

問 県住宅供給公社松本事務所
 ☎0240

申込締め切り日 2月26日(金) (必着)

申し込み方法 市役所1階生活環境課にある推薦調書に記入の上、〒390-1084 松本市征矢野1丁目5番46号(株)アイネットへ郵送またはメール(Sr.inet@net.co.jp)で提出してください。

募集団地 塩尻市・松本市・安曇野市内の県営住宅(詳細は2月上旬に決定)

■募集内容 ○空き家募集 4月1日付で入居可 ○補欠募集 6カ月以内に空き家が出た場合に入居可

対象 次のすべてを満たす人
 ○同居または同居予定の親族がいる人(ただし単身で入居できる場合有り)
 ○住宅に困っている人
 ○収入が一定額以下の人
 ○申込者および同居者が暴力団員でない人

■募集期間 2月10日(水)~19日(金)

11日(木)と13日(土)は休み、14日(日)は受付可
 ※詳細はお問い合わせください。

催し

特別企画展「自然の写真展」

自然博物館
☎6342

塩尻写真友会会員による自然をテーマにした写真を展示します。

期間 2月20日(土)～4月11日(日)
※月曜日と祝日の翌日は休館です。
(3月21日(日)は開館)

時間 午前9時～午後4時半
(入館は午後4時まで)

場所 自然博物館

入館料 300円 (中学生以下は無料)

木のあそびのフェア2021

北部交流センター「えんてらす」 ☎030305

新型コロナウイルス感染症拡大防止の観点からパネル展示と木の家具展示のみ開催します。

期間 2月16日(火)～28日(日)

場所 北部交流センター「えんてらす」内

※期間内は自由に見学できます。

しおじりエコ展

生活環境課環境係
☎0744

子どもたちが学校で取り組んでいる環境学習や団体が行っている省エネ活動、環境活動を紹介する展示会です。

期間 2月13日(土)～23日(火)

場所 市民交流センター3階市民サロン

スポーツふれあいデー

スポーツ推進課スポーツ推進係 ☎09993

ファミリーバドミントン、ワンバウンドふらばるるバレー、ミニバレーを中心に楽しみます。ぜひご参加ください。

日時 2月13日(土) 午後1時半～4時

場所 市立体育館

持ち物 マスク、上履き、タオル、飲み物

※申し込み、参加費は不要です。

令和2年度塩尻市CS実践発表会オンライン開催

教育総務課教育企画係
☎内線3111

2月27日(土)に開催を予定していた発表会を、オンライン開催に変更しました。参加を希望する人は市ホームページまたは、下記のコードからお申し込みください。

QRコード

三村氏と妙義山城展

本洗馬歴史の里資料館
☎5520

鎌倉時代末から戦国時代にかけて活躍した、洗馬の豪族三村氏とその居城妙義山城を、貴重な史料や写真で紹介し、併せて居館跡に位置する釜井庵の関連史料も紹介します。

期間 2月19日(金)～5月16日(日)
(開館日は金・土・日曜日および祝日)

時間 午前10時～午後5時

場所 本洗馬歴史の里資料館

入館料 150円 (中学生以下は無料)

期間中のイベント

展示会図録販売 一冊 300円

○学芸員展示解説
・期日 2月21日(日)、3月21日(日)、4月18日(日)、5月16日(日)

・時間 午前10時～11時

・定員 10人(先着順)

・参加費 入館料のみ
※電話でお申し込みください。

○妙義山城・武居城登山
※詳細はお問い合わせください。

講座・教室

ひきこもり講演会

男女共同参画・若者サポート課 ☎内線3152

「社会的ひきこもり」といわれる状態にある人やご家族が、安心して生活していくために必要なことは何か、本人やご家族の心の負担を軽くするヒントを一緒に考えます。

対象 ひきこもりの人のご家族

日時 2月12日(金) 午後1時半～4時半

場所 塩尻総合文化センター2階大会議室

内容

○講演会 「ひきこもり家庭や地域で安心して過ごすために」

○家族交流会

講師 横山 久美さん(NP)

○法人ジョイフル理事長
※申し込み、参加費は不要です。

パソコン基礎講座

問 市民交流センター交流支援課 ☎3350

講座名(★印は難易度)	日時	内容	対象者	受講料*	申込期限
3月 役員さんお助け講座 ～連絡網編～ ★★★★☆☆	3月1日(月) 午前10時～正午	Word2019のSmartArtを使って連絡網を作成しよう	Wordの経験がある人	600円 テキスト代150円	2月12日(金)
3月 役員さんお助け講座 ～お知らせ文書編～ ★★★★☆☆	3月5日(金) 午前10時～正午	Word2019を使ってインターネットの地図を貼り付けたお知らせ文書を作成	Wordの経験がある人	600円 テキスト代150円	2月19日(金)
3月 暮らしの文書 ～名前シール編～ ★★★★☆☆	3月8日(月) 午前10時～正午	Word2019で名前シールを作成	Wordの経験がある人	600円 テキスト代150円	2月19日(金)
3月 暮らしの文書 ～差込印刷編～ ★★★★☆☆	3月15日(月)・16日(火) 午前10時～正午	Excel2019で作成したデータをWord2019でラベルや文書に利用	WordとExcelの基本操作を習得した人	1,200円 テキスト代250円	2月26日(金)

※1 テキストをお持ちの人はテキスト代は不要です。使用テキストは受講票に記載します。
※この講座ではWindows10を使用しています。
■場所 市民交流センター2階 ICTルーム
■定員 各回15人
■申し込み方法 はがきまたはEメールに「講座名」「郵便番号」「住所」「氏名」「年齢」「電話番号」「Eメールアドレス」をご記入の上、講座名に「3月」と明記してお申し込みください。

さい。電話での申し込みはご遠慮ください。
※はがきまたはEメール1通で複数の講座を申し込みできます。また、申し込み多数の場合は抽選とし、抽選後に受講票を送付します。
※託児(有料)を希望する場合は、事前にご相談ください。
■申込先 NPO法人グループHIYOKO 〒399-0737 大門八番町4番1号 (☎pchiyoko@ghiyoko.net)

※掲載している情報は、1月21日現在のもので、各イベントは、新型コロナウイルス感染症に配慮して実施しますが、状況に応じて中止または変更となる場合があります。
 ※イベント当日のマスクの着用にご協力ください。また、発熱など体調の悪い人は参加をご遠慮ください。

くらしの情報

☎…部署直通電話番号 市外局番「0263」は省略しています。

相談

労働問題に関する相談を受け付けます

問 長野県労働委員会事務局
 ☎0263-26517468

職場のトラブルでお困りではありませんか。県労働委員会では、労働者と事業主との間に生じた労働に関するトラブルについて、労働問題に関し経験豊富な「あっせん員」が双方の主張をお聞きし、歩み寄りによる円満な解決をお手伝いします。

相談窓口

- 県労働委員会事務局
- 中信労政事務所
 ☎01-93366

■受付時間 午前8時半～午後5時15分（土・日曜日、祝日を除く）
 ※電話でお申し込みください。

司法書士による相続登記無料相談月間

問 長野県司法書士会
 ☎0263-26517468

長野県司法書士会では、2月を「相続登記はお済みですか月間」と定め、啓発活動に力を入れていきます。つきましては、次の期間、県内の各司法書士事務所まで無料相談を受け付けますの

で、ぜひご相談ください。

■期間 2月1日（月）～26日（金）
 ■時間 午前9時～午後4時（土・日曜日、祝日を除く）

■場所 県内各司法書士事務所
 ※相談したい司法書士事務所に直接ご連絡ください。

行政書士無料相談会

問 長野県行政書士会松本支部
 ☎0263-7166

■日時 2月12日（金）
 午前10時～午後3時

■場所 市民交流センター3階会議室301、304、305

相談内容

- 相続・遺言手続
- 成年後見
- 会社設立
- 農地転用 など

※電話予約もできます。

事業者向け働き方改革相談

問 産業政策課産業振興係
 ☎0263-0871

就業規則や賃金規程の見直し、労働関連助成金の活用など働き方改革全般について相談窓口を開設しています。

■対象 働き方改革について相談や検討をしたい事業者
 ■日時 2月18日（木）
 午後1時半～4時

■場所 市民交流センター3階

薪を販売しています

問 (一社)塩尻市森林公社 ☎0263-6733



軽トラ
2台まで

■広葉樹ミックス
 軽トラ平積み0.8m程度
 規格44cm±1cm
 1万円/台（税別）

薪

軽トラ
2台まで

■針葉樹ミックス
 軽トラ平積み0.8m程度
 規格44cm±1cm
 7,500円/台（税別）
 規格44cm±2cm以上
 6,000円/台（税別）

薪

軽トラ
2台まで

■針葉樹ミックス
 軽トラ平積み0.8m程度
 節材・割材・タンコロ材
 など
 5,000円/台（税別）

端材

焚き付け用

■広葉樹・針葉樹ミックス
 コンテナ寸法(0.3m×0.5m×0.3m相当)
 農業用コンテナ1箱分
 200円/箱（税別）
 ※段ボールなど入れ物をご用意ください。

■購入方法

電話、ファクス(☎0263-6744)、またはメール(✉forest@shiojiri.com)でお申し込みください。受け取り場所は、申し込みの際にご案内します。
 ※販売数量に限りがあります。先着順の受付販売となりますのでご了承ください。
 ※物品受け取りには、軽トラでお越しください。なお、軽トラの貸し出しや薪の配達は行っていません。
 ※商品の乾燥度合いにバラツキがあるため、含水率管理は、ご自身でお願いします。

図書館

信州しおじり本の寺子屋「本と絵のある暮らし」柘有花原画展

問 市立図書館
 ☎0263-3365

国内外で活躍している、瀬尾まいこさんの著書「優しい音楽」の装画担当をしている柘有花さ

会議室302

■相談料 無料

※電話でお申し込みください。
 (事前予約優先)

ビジネス情報相談会

問 市立図書館
 ☎0263-3365
 ☎0263-3369

長野県よろず支援拠点のコーディネーターにビジネスの悩みを相談してみませんか。

■日時

んの原画展です。

■期間 2月23日（火）まで

■展示場所 市民交流センター1階図書館本館展示コーナー
 ※申し込み、参加費は不要です。

○2月11日（木） 午後2時～5時
 ○2月18日（木） 午後5時～8時
 ○2月25日（木） 午後2時～5時

■場所 市民交流センター3階会議室303

■定員 各回3人（先着順）

■参加費 無料

■申し込み方法 市立図書館ホームページ(☎https://www.library-shiojiri.jp)または市民交流センター1階図書館本館にある申込用紙に記入の上、メールまたはファクスでお申し込みください。(水曜日は休館)

就職

**新卒応援ハローワーク
をご活用ください**

問 ヤングハローワーク松本
☎③186000

就職活動に関する幅広いアドバイス、具体的な仕事のマッチング、また応募書類の書き方から模擬面接まで、就職に関するすべてをワンストップで相談できる窓口です。お気軽にご利用ください。

対象

就職を目指す学生や生徒、既卒3年以内の人

受付時間

午前8時半～午後5時15分
(土・日曜日、祝日を除く)

表紙の写真



1月11日 三九郎 郷原グラウンド

新型コロナウイルス感染症の影響により、各地区で開催中止や規模縮小となった、新年の伝統行事「三九郎」。郷原区では3基のやぐらを作り、参加者が分散してまゆ玉を焼けるように工夫。焼いたまゆ玉は、家に持ち帰って一年間の無病息災を願いながら食べました。



伝言板

塩尻美術会展の出品者を募集します

問 塩尻美術会事務局(小松)
☎③1687

3月20日(土)～28日(日)に塩尻総合文化センター1階講堂で開催される「塩尻美術会展」に作品を飾ってみませんか。

対象 高校生以上

募集する作品の種類

日本画、洋画(いずれも10号以下130号)、造形(彫刻、陶芸、工芸など)

※作品は最近の作品で、未発表のものに限りません。

場所 フコク生命松本駅前ビル1階(松本市)

※申し込み、参加費は不要です。

※絵画作品は必ず額装してください。(ガラス不可)

※詳細は、塩尻総合文化センター1階社会教育課で配布している出品要綱をご覧ください。

出品方法

3月20日(土)午前9時～9時半の間に、直接会場へ作品を搬入してください。

出品料

○一般 2000円
○大学生、専門学校生 1000円
○高校生 無料

※出品された作品は厳正に審査を行い、賞を決定し、3月27日(土)に表彰を行います。

※片付けを3月28日(日)午後4時から行います。

シルバー人材センター 入会説明会

問 塩尻地域シルバー人材センター
☎④4567

60歳以上の健康で働く意欲のある人を対象とした説明会です。シルバー人材センターの仕組みと就業について担当者と直接面談ができます。

期日 2月15日(月)、3月15日(月)

時間 午後1時半から

場所 塩尻地域シルバー人材センター

※申し込みは不要です。

※シルバー人材センターから駐車場までは少し離れていますので、時間に余裕を見てお越しください。

※その他の詳細はシルバー人材センターホームページ(<https://web.sjc.ne.jp/shiojiri/index>)をご覧ください。

塩尻市木曾高等漆芸 学院訓練生を募集

問 塩尻市木曾高等漆芸学院
☎02664③42113

木曾漆器の制作に必要な能力を開発し、後継者の育成を行います。

資格 木曾漆器産業に就労し、雇用保険番号を持つ人(将来就労を予定する人も含む)

実技科目

さゆう漆(漆工) および加飾(時絵、沈金)

訓練期間 4月から2年間

募集人数 いずれも若干名

受講料 無料

申し込み方法

木曾漆器工業協同組合にある願書に記入の上、提出してください。

申込締め切り日 3月12日(金)

空き家相談会を開催します

問 (株)おじり街元気カンパニー
☎⑧8530

空き家でお困りのことはありませんか。個別に相談を受け付けますので、管理のことや活用などの事などなんでもお気軽にご相談ください。

日時 2月28日(日)

午前10時～午後4時

場所 塩尻市総合文化センター

1・2階教養室

参加費 無料

申込締め切り日 2月24日(水)

※電話でお申し込みください。

令和3年1月21日現在



えこ・えこリサイクル

問 生活環境課廃棄物対策係 ☎内線1111

ゆずります

液晶テレビ32型 LC-32DH6	中古	無料
ベビーバス		
Combi ベビーカー(A型)		

ゆずってください

鍵盤キーボード(3オクターブ以上のもの)	中古	無料
掃除機		
石油ファンヒーター (6畳から8畳用)		

※品物の契約は先着順とさせていただきます。市ホームページで情報を随時更新しています。



シオジリオでかけカレンダー



健の会場で記載のないものは市保健福祉センター、図子はえんぱーく、北はえんてらす、広はこども広場で行います。

日	月	火	水	木	金	土																									
市★相続・贈与・登記相談 2月9日(火) 午後1時～4時 塩尻総合文化センター 市★公証相談 2月9日(火) 午後1時半～3時 塩尻総合文化センター 市行政相談 2月10日(水) 午後1時～3時 塩尻総合文化センター 市★法律相談 2月4日(木)・18日(木)・25日(木) 午後1時～4時 塩尻総合文化センター 産★若年者就職相談 2月25日(木) 午後1時半～5時 えんぱーく 産★労働問題全般相談 2月18日(木) 午後1時～4時 えんぱーく 産★事業者向け働き方改革相談 2月18日(木) 午後1時半～4時 えんぱーく 共★女性のための人権相談 2月12日(金) 午後1時～4時 塩尻総合文化センター 交★NPO・市民活動無料相談 2月11日(木)・23日(火) 午前10時～午後2時 えんぱーく 協★成年後見支援センター専門相談 2月22日(月) 午後1時半～3時半 市保健福祉センター ハ★求職者のための心の健康相談 2月25日(木) 午後1時～4時 えんぱーく	4 健 3歳児健診 健 親子にこにこ食事相談 午前9時半～11時 えんてらす ※「本と、絵のある暮らし」 2月23日(火)まで (P16)	5 	6 図 おはなし会 午前11時～11時20分	7 北部子育て支援センター 休館日	8 広丘図書館休館日 健★乳幼児の親と子の心理相談 午前9時15分から 長 結婚相談会 午後1時半～3時 市保健福祉センター	9 ※まちづくりチャレンジ事業相談会 (P13)	10 えんぱーく・こども広場 休館日 健 出張あんしんサポートルーム 午前10時～11時半 ・洗馬支所 ・北小野地区センター	11 建国記念の日 ※ビジネス情報相談会 (P16)	12 健 親子にこにこ食事相談 午前10時～11時半	13 ※しおじリエコ展 2月23日(火)まで (P15) 図 おはなし会 午前11時～11時20分 ・えんぱーく ・えんてらす ※スポーツふれあいデー (P15) ※平出遺跡写真展 3月31日(木)まで (P20)	14 北部子育て支援センター 休館日	15 えんてらす休館日 (広丘支所を除く)	16 健 10カ月児相談 福★精神障がい者相談 午後4時～5時 市保健福祉センター ※木のあるくらしフェア 2021 2月28日(日)まで (P15)	17 えんぱーく・こども広場 休館日	18 健 4カ月児健診 健 親子にこにこ食事相談 午前9時半～11時 えんてらす ※ビジネス情報相談会 (P16)	19 健★びびよ教室 午前10時～11時半 健★乳幼児の親と子の心理相談 午前9時15分から 健 口のケアと歯育相談 午前10時～11時半	20 図 おはなし会 午前11時～11時20分 ※自然の写真展 4月11日(日)まで (P15)	21 北部子育て支援センター 休館日	22 図書館・広丘図書館・子育て支援センター 休館日 健★こころの健康相談 午後2時～5時	23 天皇誕生日	24 えんぱーく・こども広場 休館日	25 健 3歳児健診 ※ビジネス情報相談会 (P16) ※まちづくりチャレンジ事業相談会 (P13)	26 健 親子にこにこ食事相談 午前10時～11時半 上下水道料金納期限	27 図 おはなし会 午前11時～11時20分 ・えんぱーく ・えんてらす ※こどもアトリエタウン (P10)	28 北部子育て支援センター 休館日 ※こどもアトリエタウン (P10)	1 広丘図書館休館日 固定資産税納期限 国民健康保険税納期限	2	3 えんぱーく・こども広場 休館日 健 出張あんしんサポートルーム 午前10時～11時半 ・片丘支所 ・榎川支所(榎川保健福祉センター)	4 健 親子にこにこ食事相談 午前9時半～11時 えんてらす	5 健 口のケアと歯育相談 午前10時～11時半 えんてらす	6 図 おはなし会 午前11時～11時20分 ※HAPPY WOMAN FESTA (P11)

問い合わせ・申し込み先

- 催し 図 市立図書館 ☎03365
- 健康づくり課 ☎0855
- 子育て支援センター ☎3382
- 北部子育て支援センター ☎7701
- 広 こども広場 ☎6660

- 市 市民課 ☎内線1198
- 共 男女共同参画・若者サポート課 ☎内線3152
- 福 福祉課 ☎0686
- 長 長寿課 ☎内線2126
- 産 産業政策課 ☎内線1279
- 交 交流支援課 ☎3350
- 協 塩尻市社会福祉協議会 ☎2795
- ハ 塩尻市ふるさとハローワーク ☎5588

新型コロナウイルス感染症に伴う、市主催のイベントなどの開催可否につきましては、各担当までお問い合わせいただくか、市ホームページをご確認ください。

市ホームページ ▶
(☎<https://www.city.shiojiri.lg.jp/>)



健診・健康相談の対象

市ホームページ ▶
(☎<http://www.city.shiojiri.lg.jp/kosodate/index.html>)



月～金曜日(祝日を除く)に行っている相談

- 消費生活相談 市民課 消費生活センター ☎内線1129
- あんしんサポートルーム (産後ママのほっとステーション)
市保健福祉センター 中央あんしんサポートルーム ☎0855
えんてらす えんてらす北部あんしんサポートルーム ☎内線5547
- 健康・食事・歯科なんでも相談 (要予約)
市保健福祉センター 健康づくり課 ☎0858
- メンタルヘルス相談 (要予約で場所や時間は申し込み後調整)
市保健福祉センター 健康づくり課 ☎0858
- 身体障がい者相談 市保健福祉センター 福祉課 ☎内線2115
- 子育て、教育相談 塩尻総合文化センター 家庭支援課 ☎0891
- 女性相談(男性も可) ☎0783 ■若者サポート相談 ☎0894
(いずれも電話相談、面接相談、要予約)
塩尻総合文化センター 男女共同参画・若者サポート課
- 職業相談 えんぱーく 塩尻市ふるさとハローワーク ☎5588
- ボランティア相談・福祉総合相談
市保健福祉センター 塩尻市社会福祉協議会 ☎2795

※翌月の予定や詳細は、それぞれの担当へお問い合わせください。



レザンホール へ行こう!

■ 問い合わせ先 レザンホール ☎0263③5503

※新型コロナウイルス感染症対策のため、各事業は急ぎよ延期または中止になる場合があります。詳細はレザンホールホームページをご覧ください。なお、全公演は新型コロナウイルス感染症防止対策を講じた上で開催します。



2月20日(土)・21日(日)

作曲家・ピアニスト加藤昌則プロデュースvol.7 「あっ!という間の音楽史」



2日間で駆け巡る音楽史!
これでクラシックに親近感ワクワク!
1日目「バロック」時代、「古典派」時代
2日目「ロマン派」時代、「現代」へ

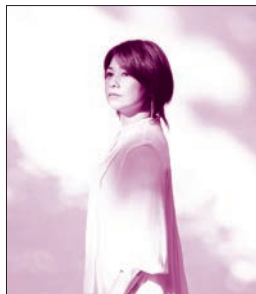
大ホール<全自由席>
※未就学児入場不可
通し券 2,000円 単券1,200円
開場 午後1時15分 開演 午後2時

チケット発売中
※窓口販売は
ありません。



3月6日(土)

夏川りみコンサートツアー2021『あかり』



透明感のある歌声は、日本のみならず海外でも評価される実力派アーティスト、夏川りみ。群を抜く歌唱力をレザンホールで堂々披露!

大ホール<全指定席>
一般 6,800円 小中学生 2,000円
※未就学児は保護者1人につき1人まで
膝上鑑賞可。座席が必要な場合は有料。

開場 午後2時15分
開演 午後3時

チケット発売中
※窓口販売は
ありません。



3月28日(日)

水谷千重子ありがとうコンサート 2020in塩尻



令和2年10月3日(土)再延期になった水谷千重子のコンサートの再販を開始しました。

大ホール<全指定席> 一般 5,800円
※3歳未満は保護者1人につき1人まで
膝上鑑賞可。座席が必要な場合は有料。

開場 午後3時15分
開演 午後4時

チケット発売中
※窓口販売は
ありません。



※市外局番0263は省略しています。



休日の当番医等

塩尻医師会
塩尻歯科医師会
松本薬剤師会

※最新の情報は市ホームページをご覧ください。
また、診療科目については、医療機関に直接お問い合わせください。



期 日	医療機関名	所在地	☎
発熱や咳などの症状がある場合は、必ず医療機関か「受診・相談センター(☎01939)」へ電話をして、その指示に従ってください。			
2月6日(土)	まつだアイクリニック	大 門	⑤0520
2月7日(日)	緑ヶ丘青木医院	広 丘	⑤3777
2月11日(木)	赤羽医院	広 丘	⑤4864
2月13日(土)	百瀬医院	大 門	⑤0286
2月14日(日)	荒井内科小児科医院	吉 田	⑤83646
2月20日(土)	広仁堂医院	広 丘	⑤1520
2月21日(日)	今井医院	吉 田	⑤81165
	上條医院耳鼻咽喉科	大 門	⑤28722
2月23日(火)	ひろおか上條クリニック	広 丘	⑤3372
2月27日(土)	横山内科医院	大 門	⑤3181
2月28日(日)	奈良井医院	洗 馬	⑤20695
3月6日(土)	上條医院耳鼻咽喉科	大 門	⑤28722
3月7日(日)	こまき野村クリニック	広 丘	⑤1121
	ひろおかさくらレディース ウィメンズクリニック	吉 田	⑤0013
夜間緊急医	夜間急病センター	松本市城西	③80622

期 日	医療機関名	所在地	☎
必ず電話で予約してください。予約時に担当医が緊急性の有無を判断して、必要な人のみの診療となります。			
2月7日(日)	塚越歯科医院	大 門	⑤41088
2月14日(日)	ツカハラ歯科医院	大 門	⑤42300
2月21日(日)	つづく歯科医院	吉 田	⑥63388
2月28日(日)	歯科手塚医院	宗 賀	⑤20498
3月7日(日)	はせがわ歯科医院	吉 田	⑤80089

期 日	医療機関名	所在地	☎
2月7日(日)	みどりヶ丘薬局	広 丘	③8488
2月11日(木)	西村薬局	大 門	⑤25808
2月14日(日)	広丘野村とをしや薬局	広 丘	⑤16022
2月21日(日)	いずみ薬局	大 門	⑦2533
2月23日(火)	ふれあいの森薬局	大 門	⑤10772
2月28日(日)	赤野薬局	檜 川	0264③3152
3月7日(日)	広丘野村とをしや薬局	広 丘	⑤16022

- 医科 ○土曜日 正午～午後5時
○日曜日・祝日 午前9時～午後5時
○夜間緊急医 午後7時～11時
- 歯科 午前9時～正午
- 薬局 午前9時～午後6時

ながの医療情報 Net (県内の医療機関)

<https://www.qq.pref.nagano.lg.jp> ▶



時
間
等

松本市医師会 (松本市内の医療機関)

<https://www.qq.pref.nagano.lg.jp> ▶





「緑が見える駅」

榑川中学校3年 岩井 渉さん(木曾平沢)

中学校時代最後の絵に、自分の興味がある電車を描こうと思い、僕がいつも乗る駅を選びました。背景をほとんど緑色にすることで、山に囲まれた駅を表現しています。駅名標に隣の駅名も描き、よりリアルに表現しました。

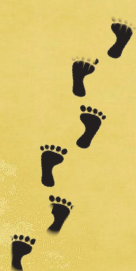
市内小・中学生の絵画
子どもたちの
ギャラリー



■人口と世帯数 1月1日現在 () 内は前月比
○人口 66,724人 (-11) ○世帯数 28,079戸 (+4)



縄文から令和をつなぐ
歴史の足跡 平出遺跡



平出遺跡写真展

問 平出博物館 ☎02663-1022

平出遺跡フォトコンテストに応募のあった魅力あふれる写真を展示します。期間中は展示作品の投票も行いますので、自分好みの写真を見つけ、投票を試みませんか。

■期間 2月13日(土)～3月31日(水)

■時間 午前9時～午後5時(入館は午後4時半まで)

※月曜日、祝日の翌平日は休館です。

■場所 平出博物館

■入館料 300円(中学生以下は無料)

■投票方法 平出博物館受付で配布している投票用紙に記入の上、博物館内の投票箱に提出してください。

※新型コロナウイルス感染症の影響により、内容が変更または中止となる可能性があります。

■令和3年2月1日発行 ■編集/発行 塩原市企画政策部経営戦略課
〒399-0786 長野県塩原市大門七番町3番3号 ☎02663-0333(直通)
園 <http://www.city.shiojiri.lg.jp/> ■印刷 株式会社綜合印刷
この広報紙は、再生紙を使用しています。