

A I 面接について

塩尻市の職員採用にあたっては、受験者目線で考える受験しやすい環境「受験者ファースト」という考えのもと、これまで採用手続きの完全オンライン化による手書き書類の廃止や録画動画を活用したA Iによる感情解析の導入で性格診断テストを廃止する等の日本最先端の地方公務員採用となる取り組みを行ってきました。

この度、さらなる「受験者ファースト」推進のため、対話型のA I面接を導入します。
この取り組みは、受験者の皆様に非常にメリットがあるものとなっております。（下記参照）

対話型AI選考システム

harutaka AI面接

応募者の魅力を引き出す、
新しい選考の選択肢



▶▶▶受験者が何回でも面接のやり直しが可能で、面接練習の機会として活用できます。

▶▶▶面接結果がフィードバックレポートとして受験生に通知され、良い点・改善点を知ることができます。

▶▶▶受験者と対面で面接できる時間は限られているので、よくある質問をA I面接で事前に聞いておくことで、対面の面接ではより深い話をする事ができ、双方にとって満足度の高い面接を行うことができます。

個別面接試験を、塩尻市への就職を希望してくれた皆様と直接お話できる大変貴重な機会と捉え、より有意義な時間となるよう、A I面接動画（レポート）を資料として活用させていただきます。

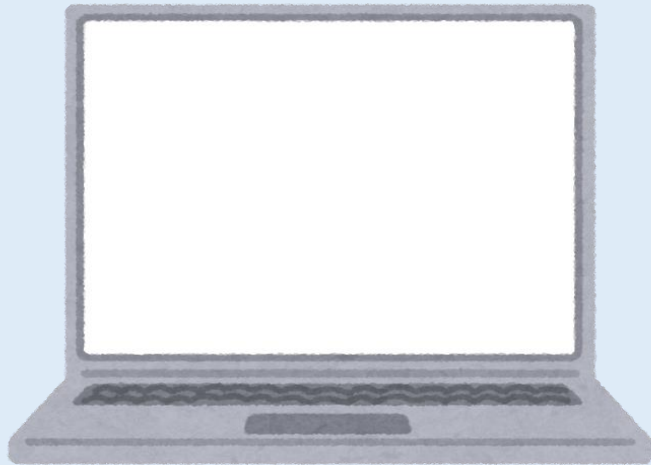
次ページ以降の手順に従い、利用期間内にA I面接動画（レポート）の提出をお願いいたします。

なお、A I面接動画（レポート）は、あくまで資料としての活用に留め、合否判定は対面での個別面接試験で判断しますのでご安心ください。

★利用期間：受験申込完了後 ～ 令和8年7月6日（月）17時00分

※上記期間内に面接動画（レポート）を提出してください。

①PCを準備



ご利用いただく上での留意点

ご利用いただく環境次第では、正常に動かない可能性がございます。
快適にご利用いただくために、以下の環境での実施を推奨しております。

- ①カメラ・マイク機能付きのPC（パソコン）でのご利用をお願いします。
（令和8年4月現在では、スマホ・タブレットは非対応）
- ②周りの音がしない静かな環境での実施をお願いします。
- ③イヤフォンを着用してご利用をお願いします。
- ④OSは、Windows 8.1以上、Mac High Sierra以上のご利用をお願いします。
- ⑤ブラウザはGoogle Chromeのご利用をお願いします

※上記環境の用意が難しい場合は、ご相談ください。

②指定のURLからアカウント登録⇒ログイン

2つの方法でアカウント登録からログインまで出来ます。

アドレスとパスワードでログイン

塩尻市
塩尻市AI面接

Powered by **harutaka**

アカウント登録
アカウントをお持ちの方は、[こちらからログイン](#)できます。

メールアドレス

登録する

Googleでログイン

登録することにより、[利用規約](#)、[プライバシーポリシー](#)および[利用者情報の取扱い](#)について同意したものとみなされます。

Googleアカウントからログイン

塩尻市
塩尻市AI面接

Powered by **harutaka**

アカウント登録
アカウントをお持ちの方は、[こちらからログイン](#)できます。

メールアドレス

登録する

Googleでログイン

登録することにより、[利用規約](#)、[プライバシーポリシー](#)および[利用者情報の取扱い](#)について同意したものとみなされます。

③名前の登録

塩尻市
塩尻市AI面接

Powered by **harutaka**

お名前
あなたのお名前（漢字と読み仮名）をご記入ください。面接中は記入したお名前と呼ばれます。

塩尻 太郎

しおじり たろう

面接の準備を進める

名前を入力してください。
受験者個人を判別するものになりますので、間違いのないように入力してください。

名前の入力が完了したら、「**面接の準備を進める**」を押下してください。

④カメラ・マイクの確認⇒面接担当者の選択

カメラの確認

確認後、「次へ」を押下してください

塩尻市
塩尻市AI面接

Powered by harutaka

1 カメラ ————— 2 マイク ————— 3 スピーカー

カメラをオンにしてビデオ通話を始めます。カメラが正しく動作しているか確認してください。

Camera ... ▾

カメラが正常に起動していると、自分の顔が写ります。

次へ

← 戻る

スキップ →

マイクの確認

確認後、「次へ」を押下してください

塩尻市
塩尻市AI面接

Powered by harutaka

1 カメラ ————— 2 マイク ————— 3 スピーカー

スピーカーが正しく動作しているか確認してください。音が聞こえるかご確認ください。

スピーカーを選択 ▾

▶ 0:00 / 0:04 ———— 🔊 ⋮

次へ

← 戻る

スピーカーに関する問題のトラブルシューティングは[こちら](#)

面接担当者の選択

選択後、「面接を開始する」を押下してください。

塩尻市
塩尻市AI面接

Powered by harutaka

面接担当者

担当する面接担当者をお選びください。選んだ担当者で内容が変わることはありませんのでご安心ください。



面接を開始する

← 戻る

⑤ A I 面接の実施

面接中の会話が**文字起こし**されたものを確認出来ます。

harutaka

0:31 田中美咲

こんにちは、本日、面接を担当する田中美咲です。緊張せず、リラックスして話していただければと思います。よろしくお願ひします。それでは、まず最初にお名前と大学名を覚えていただけますでしょうか。

面接を終了する

田中美咲

下記の質問項目で15分程度のA I 面接を行います。

質問項目

継続経験 (最大5回の質問)

これまでに何か一つのことに粘り強く取り組み続けた経験はありますか

強みについて (最大5回の質問)

あなたの強みはなんですか

挫折について (最大5回の質問)

挫折や失敗の経験を教えてくださいませんか

★面接は、期間内であれば何回でも納得いくまで受験が可能です！
★対面での面接試験に向けた練習としてもご活用ください！！

⑥面接結果（フィードバックレポート）の確認（その1）

※面接終了後の画面です

塩尻市AI面接

Powered by harutaka

面接、お疲れ様でした！

面接サービスをご利用いただき、ありがとうございました。

もう一度面接を受け
る場合は、こちらを
押下してください。

もう一度面接を受ける

提出予定の動画

募集期間終了後、下記の動画を提出予定です。実施履歴から別の動画を選択することもできます。

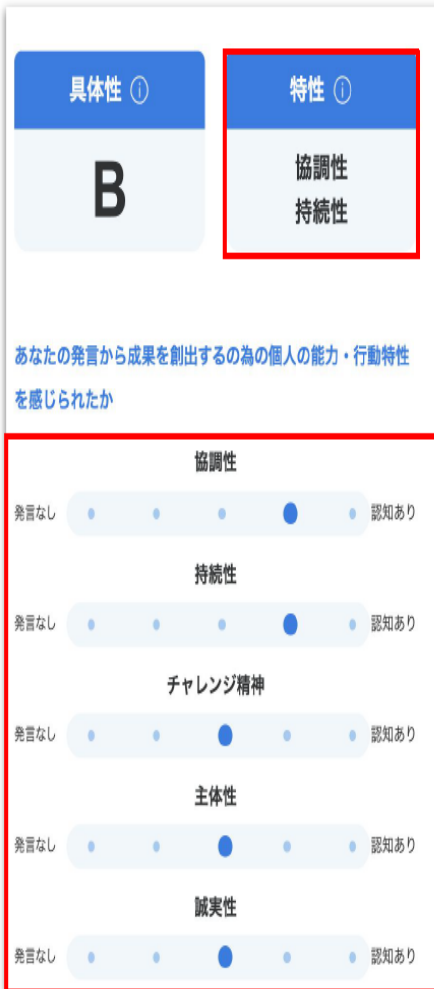
2025/09/08 21:33

フィードバックレポート

実施履歴 >

こちらを押下すると、右図のフィードバックレポートを確認出来ます。

A I 面接における、あなたの強みと課題を認識できます。



振り返り方法

■目的

客観的に自分の行動特性を知る、把握する。

■振り返り方法

① 評価結果を客観的に確認する

「強み」と「伸びしろ」が一目でわかる

- ・認知あり寄り: 自信を持ってアピールできる強み
- ・発言なし寄り: 企業とのミスマッチ防止、改善のヒントになる

② 自己分析、面接に活用する

発言した内容から客観的に伝わる行動特性が特定できる。

- ・ES・面接対策に使える
- ・強みを深掘りし、納得感のあるエピソード作成に活用できる
- ・自分自身の行動特性をベースに相手に伝えてみよう。

⑦面接結果（フィードバックレポート）の確認（その2）

A I 面接における、あなたの回答の適切さが分かります。

振り返り方法

■目的

客観的に自分の回答を振り返る。

■振り返り方法

①「S～D評価」を視覚的に把握する

→対話履歴を確認し、B評価以下だったものを確認

→D評価は適切にAIが認識できていない可能性があります

② 評価軸ごとに課題を分析する

→低評価の回答が「論理性」「具体性」「簡潔性」のどこで減点されたのかを確認

例)

「論理性が課題」→ 構造的に自分のエピソードを整理する。

「具体性が課題」→ 数字や当時の状況を盛り込んで話す。

「簡潔性が課題」→ PREP法で話すよう心がける。

ガクチカについて

※実際の質問内容と異なります。

5/12 09:05



田中 美咲

すずきたろうさんが学生時代に最も力を入れたことについてお聞かせいただけますか。

5/12 09:06



鈴木 太郎

私が学生時代力を入れていたことは学生団体での活動です就活イベント学生向けのイベントボランティア活動などの活動を行っていました

AI フィードバック

返答の適切さ **B**

学生団体での活動についての言及はありましたが、具体的な内容や役割についての詳細が不足しているため、もう少し具体的なエピソードを交えると良いでしょう。

⑧面接結果（フィードバックレポート）の確認（その3）

A I 面接における、**改善点を分かりやすく**知ることができます。

振り返り方法

■ 目的

自分の回答をコンピテンシーを軸としたものに改善する。

■ 振り返り方法

①例文を確認する。

→発話内容から生成された例文を確認し、伝わりやすい枠組みを理解する。

②回答の改善ポイントを確認する

→AIがどのような点に気をつけて、例文を生成したかを確認できる。

協調性について

あなたの特性である「協調性」をより、経験や成果に基づいて説明するために、以下のような話し方ができます。

例文

面接官：

これまでに経験した挫折や失敗について教えていただけますでしょうか、その中でどのように克服されたかもお聞かせください

あなた：

私が経験した挫折は、学生団体での活動においてメンバーが次々と辞めてしまったことです。当初、私たちの団体には約10人のメンバーがいましたが、活動が進むにつれて数名が辞めることになりました。理由は、メンバーがやりたいことと実際の活動内容にギャップがあったためです。これに気づいた私は、まずはメンバー全員との個別面談を実施しました。

その中で、各メンバーが抱えていた目標や希望を理解し、彼らが本当にやりたいことを聞き出すことを心がけました。例えば、あるメンバーは「イベント企画に興味があるが、実際は運営作業が多くてつまらない」と感じていました。そこで、彼にはイベント企画の役割を任せるとし、実際に彼のアイデアを取り入れたイベントを実施しま

協調性について

あなたの特性である「協調性」をより、経験や成果に基づいて説明するために、以下のような話し方ができます。

例文

面接官：

これまでに経験した挫折や失敗について教えていただけますでしょうか、その中でどのように克服されたかもお聞かせください



回答の改善ポイント

- ・メンバーが辞めた理由や、その際の具体的な状況について説明すると良いでしょう。例えば、どのような課題があったのか、どのようなコミュニケーションを試みたのかを明示することで、より具体的な状況が伝わります。
- ・大会参加人数が減少した理由を説明する際に、コミュニケーションの増加がどのようにモチベーションに影響したのかを具体的に述べることで、成果をより明確に伝えられるようになります。
- ・具体的なアプローチや工夫を示す中で、どのようにしてメンバーのモチベーションを引き出し、タスクをアサインした結果、どのような変化があったのかを論理的に説明すると良いでしょう。

⑨面接動画（レポート）の提出（その1）

※面接終了後の画面です

塩尻市AI面接

Powered by **harutaka**

面接、お疲れ様でした！

面接サービスをご利用いただき、ありがとうございました。

もう一度面接を受ける

提出予定の動画

募集期間終了後、下記の動画を提出予定です。実施履歴から別の動画を選択することもできます。

2025/09/08 21:33

フィードバックレポート



実施履歴 >

塩尻市へ提出いただく面接動画（レポート）は、初期設定だと、受験日時が一番最新の面接動画（レポート）が**利用期間終了後に自動**で提出される設定になっています。

過去の面接動画（レポート）を選択したい場合は、「**実施履歴**」を押下してください。（次ページへ）

⑩面接動画（レポート）の提出（その2）

戻る

実施履歴 塩尻市 塩尻市AI面接

※実施履歴一覧の画面です

実施日時

2025/09/08 21:33	提出予定	フィードバックレポート	...
2025/09/05 15:40	提出しない	フィードバックレポート	...
2025/09/05 10:29	提出しない	フィードバックレポート	...
2025/09/05 10:10	提出しない	フィードバックレポート	...
2025/09/05 10:06	提出しない	フィードバックレポート	...
2025/09/03 17:30	提出しない	フィードバックレポート	...
2025/09/03 11:19	提出しない	フィードバックレポート	...

実施履歴の中から自分の納得がいった面接動画（レポート）を選択して塩尻市へ提出してください。

その際は、赤枠のマーク「・・・」を押下すると、選択肢が出てくるので、「**提出する**」又は「**提出対象に変更**」のどちらかを選択してください。

提出する

提出対象に変更

選択肢解説

提出する※⇒選択した時点で塩尻市へ動画が提出されます。利用期間内であれば取消も可能です。

※受験者側でステータス変更ができないため、取消希望の場合は、利用期間内に総務人事課職員係まで連絡をください。

提出対象に変更⇒利用期間が終了したら塩尻市へ自動的に提出されます。利用期間内であれば、他の選択肢に変更可能です。

⑪面接動画（レポート）の提出完了

- 手順に従い**面接動画（レポート）の提出をもって完了**となります。
- 必ず利用期間内に提出してください。**
- 利用にあたってご不明点等ございましたら、**総務人事課職員係**までお問い合わせください。



<利用期間>

受験申込完了後 ～ 令和8年7月6日（月）17時00分

■ **塩尻市 総務人事課 職員係**

電話番号：0263-52-0604（直通）

メール：shokuin@city.shiojiri.lg.jp