

## 塩尻資源物・ごみ分別アプリのご案内

# 3つのお得!

- ・ 出す日がわかる 「**収集日カレンダー**」
- ・ 出し忘れなくなる 「**アラート機能**」
- ・ 出し方がわかる 「**分別辞典**」

【スマートフォン・タブレット端末で利用可能】



まずはダウンロード



Android (アンドロイド)



iPhone (アイフォン)



ご利用のスマートフォンやタブレット端末の機種に応じて2次元コードを読み取りのうえダウンロードしてご利用ください。

## 地区のごみステーションに出すときの注意点

- ・ 午前 8 時30分までに出してください。
- ・ 指定袋には必ず記名してください。
- ・ 決められた方法で分別し、管理者の了承を得たステーション・集積所に出してください。

- ・ ごみ収集は午前 8 時半から午後 4 時半までの間に行います。
- ・ ステーションごとの収集時刻は、交通状況等により毎回異なります。
- ・ 午後 4 時半をすぎても収集されていない場合は、お手数ですが、生活環境課 (0263-52-0679) までご連絡ください。

### 塩尻市の指定袋



指定袋のデザインを令和 6 年 9 月以降順次変更します。

今までの「プラスチック製容器包装指定袋」もそのままご利用いただけます。

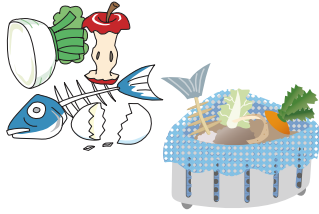
# もえるごみ

指定袋あり

指定袋に入れ、記名して出してください。資源物は分別してください。指定袋に入らないものは、塩尻クリーンセンターに持ち込んでください。

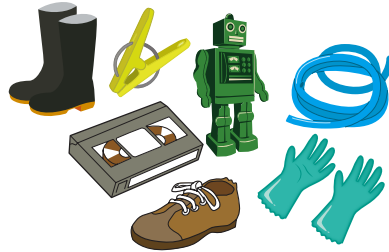


## 生ごみ



しっかり水をきってください。

## 革類・ゴム類・ペット糞尿など



例)  
ビデオテープ  
角ハンガー  
おもちゃ（電池のないもの）  
洗濯ばさみ、  
くつ、かばん、長靴など  
アルミホイール、スポンジ類  
ペット糞尿、猫トイレの砂など  
ヘルメット  
（自転車、オートバイ用）

## 資源にならない紙ごみ



例)  
紙くず、ティッシュ、シュレッダー紙  
使い捨てカイロ、写真、感熱紙等特殊紙  
カバンや靴などの詰物（緩衝材）  
紙おむつ  
食品や臭いが付着しているもの  
シール、レシート  
金属・銀紙が使用されているもの  
※プラスチック・アルミとの複合素材の  
包装等は「もえるごみ」です。

## 資源にならない布類



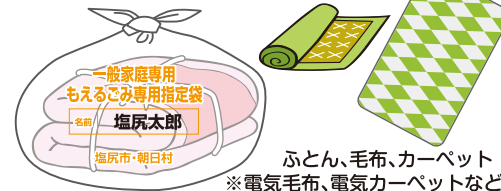
綿100%以外のもの

## 板類



長さ50cm、厚さ5cm以内のものを直径30cm以内の束にして、指定袋に入れて出してください。

## ふとん・カーペット類



ふとん、毛布、カーペット  
※電気毛布、電気カーペットなどは、  
コントローラーを外して出してください。  
※コントローラー・コードは「その他金属」です。

## 異物が混入した落ち葉



砂や砂利などの異物が混入し、  
剪定木の収集に出せないもの

### だいたい色の印刷文字

- ・450袋（処理手数料60円）
- ・250袋（処理手数料30円）
- ・140袋（処理手数料15円）

# 紙類・ペットボトル

指定袋なし

## 新聞紙 折込チラシ

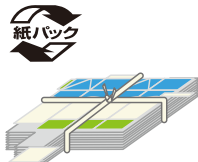


## 本・雑誌



※布表紙は、はずして  
「もえるごみ」で  
出してください。

## 紙パック



内側が白いもの  
※酒類などの紙パックで  
内側がアルミ加工のものは  
「もえるごみ」で  
出してください。

## 段ボール



## その他紙

菓子箱 包装紙 封筒  
メモ紙 ティッシュの箱

※（資源にならない紙）紙くず、ティッシュ、シュレッダー紙、  
紙おむつ、使い捨てカイロ、カバンや靴などの詰物（緩衝材）、  
写真・感熱紙等特殊紙、食品や臭いが付着しているもの、  
金紙・銀紙が使用されているもの、レシート、シール、  
アルミ加工の包装等は「もえるごみ」です。  
※本・雑誌、紙パック、段ボールの間にその他紙を混ぜて  
出さないようにしてください。

紙袋がない場合は、封筒に入れたり、飛散しない  
ように紐でしっかり束ねたりして出してください。



※紙以外の取っ手は  
外してください

## ペットボトル

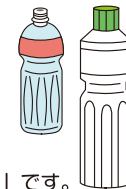


このマークが  
目印です

※ラベルとキャップは  
「プラスチック資源」です。  
※動くフタやキャップ部分は  
必ず外してください。  
リングや外れない中栓は  
そのまま出すことができます。

※袋に入れずそのまま回収容器に入れてください。  
※汚れの取れない場合は「もえるごみ」で出してください。

## 回収容器へ




- ①キャップを取る
- ②ラベルをはがす
- ③水洗いする
- ④軽くつぶす

分類ごとして出してください。※ビニールひもでもかまいません。

# プラスチック資源

指定袋あり

新しく一緒に出せるものが  
加わりました。

プラスチック資源とは  マークのあるプラスチック製容器包装と30cm以下の100%プラスチック素材製品のことで、指定袋に入れ、記名して出してください。はがしにくいラベルやシールはそのままで出すことができます。



緑色の印刷文字

同じ袋にまとめて出すことができます。

- 指定袋のデザインを令和6年9月以降順次変更します。
- 今までの「プラスチック製容器包装指定袋」もそのままご利用いただけます。

## プラスチック製容器包装



プラス

## 30cm以下の100%プラスチック素材製品（厚さ5mm以下）



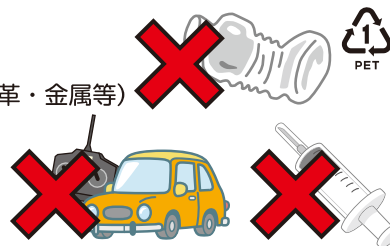
30cmを超えるものは一部拠点回収を行います。詳しくは [23ページ「大型プラスチック資源」](#) をご確認ください。

## お願い

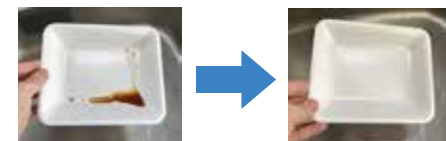
- 汚れが落ちないもの、判断に迷うものは「もえるごみ」で出してください。
- レジ袋に入れるなど、二重袋にはしないでください。

## プラスチック資源に出せないもの

- ペットボトル
- 在宅医療用品（注射器等）・刃物
- 他の素材が混ざっているもの（ゴム・革・金属等）
- 電池・電気で動くもの
- 汚れが落ちないもの
- 長さが30cmを超えるもの
- 厚さが5mmを超えるもの（まな板等）



## 汚れたものは入れないで



- 汚れは軽く洗って落としてください。
- 洗っても強い臭いや汚れが落ちないものは、「もえるごみ」で出してください。



# 缶類・びん類・布類

指定袋なし

## 缶類

## 回収容器へ

- ・水洗い後、水をきって素材別に回収容器に入れてください。
- ・飲料用の缶以外のアルミ缶・スチール缶も出せます。
- ・一斗缶の大きさまで出せます。
- ・塗料缶で中身が固着してしまっているものは「うめたてごみ」で出してください。

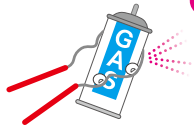
アルミ缶

スチール缶



**スプレー缶のガスは必ず抜いてください。**

- ※スプレー缶にある「ガス抜き方法」を確認し、穴あけ道具などを使う
- ※ガス抜きは火気のない屋外で行ってください



## びん類

## コンテナへ

5色から3色の区分へ分別方法が変わりました。

・無色透明びん



・茶色びん



・その他びん



緑びん、黒びんはその他びんへ入れてください

- ・水洗い後、水をきって色ごとのコンテナへ入れてください。
- ・キャップ、栓は取って素材別に分別してください。
- ・ラベルははがさずに出せます。
- ・汚れの落ちないびん、乳白色のびん、ガラス哺乳びん、ガラス製品は「うめたてごみ」です。

## 布類



- ・綿100%製品が対象です。
- ・中身の見えるビニール袋に入れてください。
- ・ボタン、ファスナーは付いたまま出せます。
- ・綿100%以外の素材は「もえるごみ」です。

# その他金属

指定袋なし

## 金物類

- ・収集できるサイズは1m以内です。ただし、自転車はそのまま出せます。
- ・刃物は紙などで包んでください。
- ・ばらける物は透明な袋に入れてください。

- 例)
- 台所用品  
鉄・アルミ・ホーロー・ステンレス
- カミソリ、安全ピン、釘、針金  
金属製のドリンクのふた
- 自転車（電動アシスト付きはバッテリーを必ず外す）  
廃棄する旨がわかるようにしてください。  
タイヤは付いたまま出せます。
- ガステーブル  
乾電池を抜く
- 金属製ハンガー  
ビニールコーティングはそのまま可
- 傘  
ビニール・布は、はすしてもえるごみへ
- 芯出しストーブ  
乾電池・灯油を抜く
- ステンレス製品（水筒、保温ジャー等）



## 小型家電

お願い

- ・テレビ等家電リサイクル法の対象機器及びパソコン類は出せません。  
（右の枠「家電リサイクル法対象機器」、23ページの「パソコン・小型家電の宅配便リサイクル」参照）
- ・収集できるサイズは、80cm×30cm×60cm以内です。これより大きい場合は許可業者へ相談してください。
- ・乾電池や外れる充電器は外してから出してください。

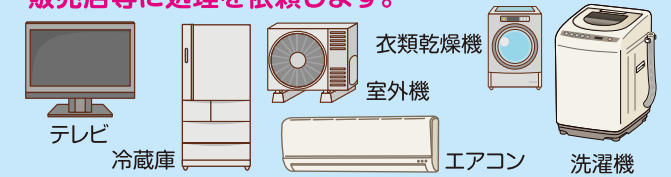
- 例)
- オーブントースター  
電子レンジ  
プリンター  
電気炊飯器  
電気ポット  
掃除機  
ラジカセ  
乾電池を抜く
- ドライヤー  
ファンヒーター  
灯油を抜く
- 延長コード



## 家電リサイクル法対象機器

テレビ・冷蔵庫・冷凍庫・洗濯機・エアコン・衣類乾燥機

家電製品のリサイクルを目的とした「家電リサイクル法」により、消費者がリサイクル料金を負担し、販売店等に処理を依頼します。



家電リサイクルの対象品は、次のいずれかの方法で処理してください。

家電販売店に処理を依頼する場合	自分で指定引取場所へ持ち込む場合	市の許可業者に処理を依頼する場合
販売店へリサイクル料金と収集運搬料金の支払い	郵便局でリサイクル料金の支払い	許可業者（P24）へリサイクル料金と収集運搬料金の支払い
収集	下記の指定引取場所へ持参	収集

### 指定引取場所

花村産業株式会社（松本市市場 5-26） ☎0263-26-3078（問い合わせは庄内事業所）	平日 9:00~12:00 13:00~16:30
林金属工業株式会社リサイクルセンター （岡谷市神明町 3-19-2） ☎0266-22-4888	平日・土 9:00~12:00 平日 13:00~17:00 土 13:00~16:00
日本通運株式会社（松本市双葉 4-4） ☎0263-27-0836	平日 9:00~12:00 13:00~17:00

## 剪定木・落ち葉

指定袋なし

家庭で出た剪定木・落ち葉を収集します。「剪定木」と「落ち葉や刈り草」は別々の収集車で収集するため、ごみステーション内でも、それぞれ分けて出してください。4月～12月収集しています。

### お願い

堆肥にリサイクルするため、実・花・根がついたものや異物は必ず取り除いてから出してください。取り除けない場合は「もえるごみ」として出してください。



#### 剪定木

一束の寸法

40cm以内  
1m以内  
1本の木の太さは直径10cm以内

荒縄か麻ひもで束ねてください。針金、ビニール紐、紙紐など加工素材は使わないでください。合板や加工材は「もえるごみ」として出してください。

#### 落ち葉・刈った草

中身の見える規格袋19号以上（目安もえるごみ袋14ℓ以上）の透明なビニール袋に入れてください。ごみや土、砂利などの異物を必ず取り除いてください。

**規格袋**  
**19号以上の**  
**中身が見える**  
**透明な袋**

55cm以上  
40cm以上

●直接持ち込む場合、受入施設は下記のとおりです（すべて有料となります。）

受入施設（住所）	電話番号	受入れるもの	受入日	受入金額
(有)住岡産業（塩尻市大字上西条121番地1）	☎0263-54-6010	剪定木	平日	お問い合わせください
塩尻クリーンセンター（塩尻市大字柿沢303番地）	☎0263-56-2221	剪定木・落ち葉・刈り草	22ページ及び日程表を参照	10kg当たり150円

## うめたてごみ

指定袋あり

指定袋に入れて、記名して出してください。指定袋に入らないものは、塩尻クリーンセンターに持ち込んでください。

平成17年以前の証紙がない袋は使用できません

#### 茶碗・皿・花瓶など陶磁器類

土は除く

#### ガラス類

コップ、耐熱皿、強化ガラス、板ガラス、鏡、ガラス製品

#### その他

汚れの落ちないびん類、電球、グローランプ、LED電球、磁石、すずり石、軽石、時計（電池は取り除いてください）、アルミガード、アルミ箔鍋、魔法瓶、ポット（中ガラスのもの）

#### 青色の印刷文字

- 30ℓ袋（処理手数料60円）
- 18ℓ袋（処理手数料30円）
- 8ℓ袋（処理手数料15円）

## 有害物

指定袋なし

#### 蛍光灯類

#### 乾電池

#### 着火器具

#### 水銀温度計等

- ・ガスは完全に使い切ってください。
- ・蛍光灯は、購入時の空箱に入れてください。
- ・空箱がない場合、その他の有害物と一緒に透明な袋に入れてください。

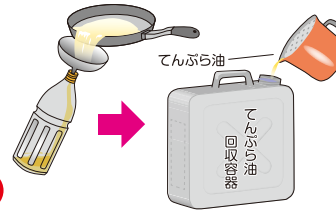
# てんぷら油

## 回収容器へ

**受入時間：午前8時～午前10時**  
**収集日に下記収集場所の回収容器へ入れてください。**

**収集場所を一部変更しました。(牧野区、北熊井区、贛川区、平沢区、奈良井区)**

- ・バイオディーゼル燃料にリサイクルされます。
- ・機械油（鉱物油）は絶対に入れないでください。
- ・ごみステーションでの収集ではありません。
- ・回収容器に入っていないものは回収できません。
- ・植物性てんぷら油のみとし、異物（天かす等）を取り除いてください。
- ・持ち運びに使用した容器は持ち帰ってください。



区名	てんぷら油収集場所	区名	てんぷら油収集場所
大門一番町	一番町集会所	上西条	上西条公民館
大門二番町	二番町公民館	中西条	中西条構造改善センター
大門三番町	大門三番町・四番町介護予防交流施設	下西条	落合広場クリーンハウス
大門四番町		堀ノ内	堀ノ内公民館
大門五番町	五番町公民館	長畝	長畝区公民館
大門六番町	大門地区センター	棧敷	棧敷公民館
大門七番町	大門七番町公民館北側ごみステーション	町区	町区公民館
大門八番町	八番町公民館	松原	松原区公民館東側ごみステーション
大門七区	七区第一公民館、七区第二公民館	みどり湖	みどり湖公民館
大門田川町	田川町公民館	峰原	峰原公民館
東山	東山公民館	南内田	南内田公民館
柿沢	柿沢公民館	北熊井	北熊井区公民館
金井	金井公民館	南熊井	南熊井中抜集落センター
中挾	中挾区公会所	芦ノ田	芦ノ田転作促進研修センター
君石	君石団地集会所北第8ごみステーション前	太田	太田公民館
内田原	内田原区民館	岩垂	岩垂公民館
原新田	原新田区公民館	下小曾部	下小曾部集落センター（第二駐車場）
堅石	堅石区公民館、堅石区民センター	上小曾部	上小曾部転作促進研修センター
郷原	郷原区公民館	桔梗ヶ原	桔梗ヶ原公民館（自転車置場）
野村	野村公民館（野村第一公民館）	平出	平出公民館
	野村ふれあいセンター（野村第二公民館）	床尾	床尾区第3ごみステーション（消防詰所前バス停 道向い）
高出一区	高出地区センター	洗馬	宗賀農林漁業体験実習館
高出二区	高出地区センター	牧野	牧野公民館
高出三区	高出第二公民館	本山	本山介護予防交流センター（本山公民館）
高出四区	高出第二公民館	日出塩	日出塩公民館
高出五区	デイサービスセンターつくしの郷 社会福祉協議会 障がい者用駐車場付近	小井戸	小井戸区第1ごみステーション（入口側）
吉田一区	吉田地区センター	古町	古町区公民館
吉田二区	下吉田集会所	宮前	宮前公民館
吉田三区	吉田地区センター	大出	大出公民館（旧消防倉庫前）
吉田四区	吉田四区コミュニティーセンター	上田	上田公民館
吉田五区	吉田西防災コミュニティーセンター	勝弦	旧勝弦集出荷所倉庫前
上組	上組区公民館	贛川	楯川公民館贛川分館
元町	元町集荷所（下）	平沢	修復工房前
		奈良井	奈良井会館

# 拠点回収

## てんぷら油

- 回収場所 塩尻市役所及び各支所、塩尻クリーンセンター  
 回収時間 業務時間内随時  
 回収するもの…一般の家庭から出た植物性てんぷら油で異物（天かす等）の混入がないもの  
 ※持ち運びに使用した容器は持ち帰ってください。

## 小型電子機器類

- 回収場所 塩尻市役所・北部交流センター（えんてらす）、市民交流センター（えんばーく）  
 回収時間 業務時間内随時  
 回収するもの  
 携帯電話端末  
 PHS端末  
 （タブレット型情報通信端末を含む）  
 デジタルカメラ  
 ビデオカメラ  
 MDプレーヤー  
 デジタルオーディオプレーヤー  
 フラッシュメモリ  
 ICレコーダー  
 補聴器  
 USBメモリ  
 メモリーカード  
 電子書籍端末  
 電子辞書・電卓



**お願い** 上記以外は回収できません。  
 「その他金属」の日に出してください。

## インクカートリッジ

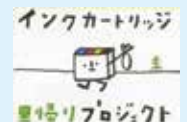
- ・著しい破損品、改造品はリサイクルの障害になるため、入れないでください。
- ・カートリッジ以外のものは入れないでください。
- 例）外装箱・箱、トナーカートリッジ、インク

- 回収場所 塩尻市役所及び各支所、総合文化センター、保健福祉センター、市民交流センター（えんばーく）  
 回収時間 業務時間内随時



・里帰りプロジェクト参加企業4社において、高度なりサイクル処理を行うため、4社の純正カートリッジを入れて下さい。

- 回収対象メーカー  
 ○ブラザー工業株式会社  
 ○キャノン株式会社  
 ○セイコーエプソン株式会社  
 ○日本ヒューレット・パッカード株式会社





# 塩尻クリーンセンターのご案内

塩尻市、朝日村にお住まいの方が、ごみを持ち込むことができる施設です。

## 施設案内

住所	塩尻市大字柿沢303番地
電話	0263-56-2221
FAX	0263-56-2447
受入日	平日、土曜日(祝日を除く)
受入時間	平日 8:30-11:45 13:00-16:30 土曜日 8:30-12:00
処理料金	150円/10kg
持ち物	身分証明書 (運転免許証、健康保険証、 マイナンバーカード、 パスポート等)

## 注意事項

- ・原則として排出者本人しか持ち込むことができません。
- ・それぞれ分別して持ち込んでください。
- ・細かいものは、透明な袋に入れてください。
- ・持ち込んだものは、ご自分で下ろしてください。
- ・1回の持込は軽トラック1台分程度までです。保管場所の関係上、事前調整のない多量持込は受入れできない場合があります。
- ・証紙付の指定袋に入っているものは無料です。

## 持ち込めるもの一例

### ■もえるごみ・可燃粗大ごみ等

ふとん、じゅうたん、たたみ(1日12枚まで)  
波板(塩ビ等、2.5m以内、8枚まで)、  
電気毛布(コード類は除く)、  
木製品(家具のガラスは外す)、ゴルフクラブ  
ゴルフバッグ、スキー用品、雪かき、  
ベビーカー、チャイルドシート、スケート靴  
釣り竿、オルガン(200cm×90cm×120cm以内)  
キッチンスケール、おもちゃなどの複合製品

### ■大型プラスチック資源(無料)

100%プラスチック素材で、長辺30cm以上の  
指定17品目に限ります。  
詳しくは次項23ページをご確認ください。

### ■うめたてごみ

### ■有害物(無料)

■剪定木 一束 40cm×1m以内  
一本の木の太さ10cm以内のものを荒縄か  
麻ひもで束ねてください。

### ■焼却灰

燃えがらが残っているもの。消火後24時間以上  
経過したものに限り。肥料袋等丈夫な袋に  
入れて、しっかり縛ってください。  
なお、豆炭灰は無料です。

### ■犬、猫の処理(330円/体)

死骸はビニール袋に入れ、34cm×50cm×40cm以  
内の段ボール箱に入れてください。指定サイズ以  
上のものや、25kgを超えるものは出せません。

## 持ち込めないもの一例

### ■資源物

紙、ペットボトル、缶、びん、金属  
発泡スチロール類

### ■医療品

注射器、注射針

### ■引火性のあるもの

ガスボンベ、オイル、石油、灯油、燃料

### ■農器具・資材

農業用ビニールマルチ類、肥料、農薬、苗箱類  
農業用一輪車、ビニールハウスのパイプ

### ■建築廃材

石膏ボード、セメント、ペンキ、塗料、網戸  
アルミサッシ、流し台、便器、浴槽、石  
汚泥、瓦、ブロック、レンガ、砂、土砂

### ■金属類・複合粗大ごみ

スプリング入りマットレス及びソファー  
物干し竿、ピアノ、金属製品、金庫

### ■その他

タイヤ、バイク、自動車、電動車椅子  
バッテリー類、劇薬、消火器、発煙筒  
パソコン、漬物石

### ■家電リサイクル法対象機器

### ■事業系ごみ

事業で発生したごみのことです。ただし、一般  
廃棄物の可燃物に限り、持ち込むことができます。

## 新しく塩尻クリーンセンターに持ち込めるもの

### 大型プラスチック資源（長辺30cm以上）

- ・100%プラスチック素材の指定17品目を無料受入します。
- ・事前に指定品目を分別してからお持ち込みください。

#### 指定品目（全17品目）

台所用品



ざる



水切りかご



漬物おけ

入浴用品



風呂ふた



風呂いす



洗面器



ベビーバス

掃除用品



ポリバケツ



ちりとり



ごみ箱

収納用品



衣装ケース



書類ケース



かご

園芸用品

その他雑貨



ジョウロ



プランター(植木鉢)



ポリタンク



ソリ

お願い

- ・塩尻クリーンセンターの営業時間に、袋に入れずにお持ち込みください。
- ・指定品目以外は「もえるごみ」でお出しください。
- ・割らずにそのままの形でお持ち込みください。
- ・割れていても原形を留めていれば持ち込めます。
- ・固形物や土の汚れは落としてください。

## その他のリサイクル

### パソコン・小型家電の宅配便リサイクル

#### 宅配回収

市では、「小型家電リサイクル法」の認定事業者である「リネットジャパンリサイクル(株)」と協定を締結し、不要になった家庭用パソコンの宅配便による無料回収を行っています。詳細はリネットジャパンリサイクル(株)のホームページをご確認ください。

リネットジャパンリサイクル(株)  
ホームページ <https://www.renet.jp/>  
TEL 0570-085-800 (10時~17時)



リネットジャパン 検索

#### メーカー回収

詳細は下記へお問い合わせください。  
一般社団法人 パソコン3R推進協会  
ホームページ <https://www.pc3r.jp/>  
TEL 03-5282-7685 ※月~金(年末年始、祝日除く)受付9~12時、13時~17時

### 消火器のリサイクル

販売店又は消火器リサイクル推進センターにご相談ください。

#### 消火器リサイクル推進センター

ホームページ <https://www.ferpc.jp/>  
TEL 03-5829-6773



### 充電式電池、ボタン電池のリサイクル

充電式やボタン電池類は販売店や協力店舗に設置されている回収ボックスに入れるか、サービスカウンターなどにお渡しください。

詳細については、回収団体のホームページにてご確認ください。

#### 充電式電池 JBRC

ホームページ <https://www.jbrc.com>



#### ボタン電池 一般社団法人 電池工業会

ホームページ <http://www.botankaishu.jp/m/top.php>





## 塩尻市 許可業者

業者名	電話番号	FAX	住所	取扱内容
(株)塩尻美掃	0263-57-8558	0263-57-6057	広丘吉田981番地1	全般（ごみ・資源物）
(有)あずさ環境	0263-54-2284	0263-54-4605	広丘郷原1611番地13	全般（ごみ・資源物）
塩尻環境保全(有)	0266-44-5353	0266-46-2747	北小野4408番地1	全般（ごみ・資源物）
(株)光商会 塩尻支店	0263-52-3992	0263-52-3992	宗賀6064番地4	全般（ごみ・資源物）
(株)あずさ環境保全	0263-92-3225	0263-92-3165	松本市波田2019番地	全般（ごみ・資源物）
(有)塩尻リサイクル	0263-85-2558	0263-57-6057	広丘吉田981番地1	資源物（びん、ペットボトル類除く）、家電リサイクル対象品のみ
前田産業(株) 塩尻営業所	0263-52-2722	0263-52-6531	広丘高出2002番地	紙類、金属類、衣類のみ
(有)住岡産業	0263-54-6010	0263-54-6016	上西条121番地1	庭木剪定木のみ
(有)リプロシステム	0263-85-3701		広丘吉田2905番地3	家庭系粗大ごみ、家電リサイクル対象品のみ
(株)メディカルサービス松本	0263-51-6557	0263-51-6558	洗馬491番地1	洗馬地区、宗賀地区、郷原区、堅石区に限る 全般（ごみ・資源物）

## 「無許可」の回収業者を使わないでください

**一般廃棄物処理業の許可を持っていない業者がご家庭の廃棄物を回収するのは違法です。**

また、遺品整理業者が、遺品整理の際に発生したごみを処理する場合も上記の許可が必要です。無許可でごみを処理する事業者による法外な費用の徴収や、回収後のごみの不法投棄による環境汚染などの事例も発生しています。

**ご家庭の廃棄物の回収をご希望の方は、塩尻市許可業者にご依頼ください。**