



明政会  
さいじょう  
西條  
とみお  
富雄

## 新体育館周辺の交通安全対策は

その他の  
質問事項

- ▼ タブレット端末を使った災害カンタンマップについて
- ▼ 虐待被害児に寄り添う「付添犬」について

◆新体育館以北の歩道整備は

問 仮称松本歯科大学東交差点までの歩道整備の進捗状況は。

答 仮称松本歯科大学東交差点から新体育館までの約480m区間の整備については、新体育館側の歩道整備を行い、見通しが悪い仮称松本歯科大学東交差点を最優先に事業化した。

(都市計画課)

◆仮称松本歯科大学東交差点の整備状況は

問 新体育館完成後交差点への流入車両の増加は必至で、重大事故の発生の可能性が高まるが交差点整備の進捗状況は。

答 ガソリンスタンドと移転家屋の移転補償の契約締結を来年度早々に進める。ブドウ園の地権者との契約は完了していて、支障物件のブドウ棚及びブドウの木は、令和3年3月末の移転期限までに

完了予定である。

(都市計画課)

◆湯之氣の坂から広陵中学校西側市道の整備の進捗状況は

問 9月定例会において市長指示を受け暫定舗装した市道の整備状況は。

答 昨年度は地形測量を実施し、本年度は、実施設計と路線測量の請負業者と業務委託契約を締結した。

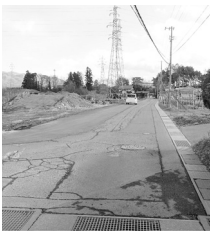
(建設課)

◆県道原新田交差点の右折レーン設置整備の進捗状況は

問 支障家屋の移転後のスケジューリングは。

答 地権者と補償契約を締結し、来年度に右折レーン設置工事の着手予定。

(建設課)



暫定舗装になって両面通行が可能になった市道湯之氣の坂

## (仮称)塩尻市医学就学特別支援制度の創設を



令和改進黨  
あおやぎ  
青柳  
みつしげ  
充茂

その他の  
質問事項

- ▼ 被災道路や河川等の「改良復旧」の現状と課題
- ▼ 新たな再生可能エネルギー開発への挑戦は

◆医療体制と出産の実態

問 新型コロナウイルス問題で国の医療提供体制が実は危機的状況にあることを認識させられた。

塩尻市の医療体制について、実態をどうとらえているか。医師数や妊娠届出数の推移はどうか。産科復活や地域医療体制維持などの重要課題にどう取り組んでいるか。

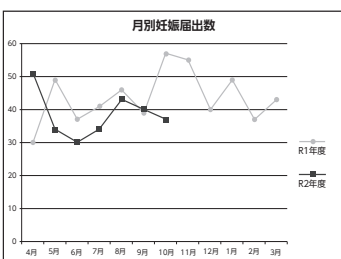
答 市内の医師数は平成31年78人で平成20年に比べ12人減少した。妊娠届出数は、平成25年度の602件から令和元年度は523件と減少傾向にある。産科医療については、平成21年4月から休止となつて以降、産科医の不足や分娩数の減少などを背景に再開の見通しが立っていない。

産科の休止を受け、本市では、医師会や助産師子育て関係者による「塩尻市産科医療ネットワーク協議会」を立ち上げ、課題解決、市内の産科再

開に向けて取り組んで来た。また松本広域圏では、「松本地域出産・子育て安心ネットワーク協議会」を設置し、圏域全体として産科・小児科の医療体制を確保する取り組みを始めている。

(健康づくり課)

要望 問題の本質は医師を始めとする医療人材の絶対的不足だと思う。これを解決するのは行政の責務と考える。そのための方策として、給付型奨学金を含む(仮称)塩尻市医学就学特別支援制度の創設を強く提案したい。この決断は市長にしか出来ない。是非とも、5期20年に渡る小口市政のレガシーにしてほしい。



月別妊娠届出数推移状況