

積極的な観光・地域ブランドの情報発信を

電子申請については住民票の交付等、より多くできるよう研究をしていく。

◆地域ブランドについて

問 藤木シエフのメニューと地域資源を活用した塩尻市のイメージアップと誘客の考えは。(牧野)

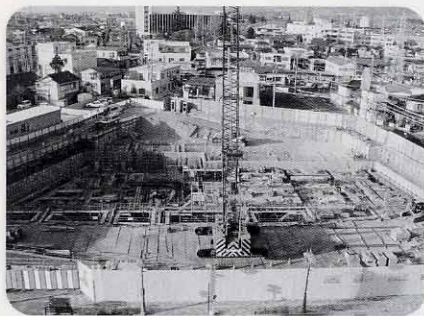
答 地域資源を生かしてイメージアップを図ることは重要であると考えているので、検討していきたい。



◆年間40万人の利用見込む

問 立体駐車場とを結ぶ連絡通路は見直すべきだ。(古厩)

答 年間40万人の利用を想定。1時間当り百数十人が横断か。



建設工事が進むえんぱーく

安全性の確保が最重要。活性化は、地元努力に期待したい。

◆えんぱーくの運営管理は

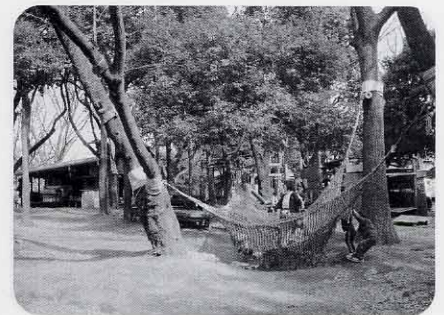
問 昨年5月に策定した市民交流センターの運営管理方針は、どの程度見直しがされたのか。人件費を含めた総ランニングコストは、年間どの程度になるのか。(小野)

答 新たな方針が固まり次第、議会に示したい。職員体制が未確定だが、年間で計4億円程度と見込んでいる。

◆えんぱーく年経費4億円超

問 交流センターの管理経費と、受益者負担はどうなるか。(古厩)

答 取得費31億円で50年の減価償却費を加えた試算では、年間の経費は4億6千200万円となる。利用者の負担は年間660万円で割合は1.4%。市の負



冒険遊び場プレーパーク (東京都世田谷区)

担は4億5千500万円となる。

◆冒険遊び場プレーパーク

問 設置の考えは。(石井)

答 子どもの居場所作りとして意義がある。地域住民の声を聞きながら、どのような支援ができるか検討したい。

◆学校教育環境の改善を急げ

問 市内の中学校での傷害事件により生徒が逮捕された。教育委員会はこの事実をどう受け止めているか。(青柳)

答 関係各方面に多大なご心配、ご迷惑をおかけし、大変申し訳なく、この場をお借りしてお詫び申し上げます。

問 小学校から継続した問題が原因ならば、今回の事案は予期できたのか、対応が適切でなかったのか。(青柳)



学校教育環境の改善を教育委員会に求む



答 適切にやってきたつもりだったが、結果として不十分だった。反省している。

問 その反省を今後どう具体的に生かすのか。(青柳)

答 教育現場の職員が職務に専念でき、全ての生徒の個性が尊重され学べるという本来の環境づくりのため、課題を着実に解決していく。関係する組織で情報を共有し連携を一層図り、課題ある生徒については「塩尻市要保護児童対策地域協議会」等の機能が十分果せるよう現状を見直し、適切に対処する。