

塩尻市の給与・定員管理等について

1 総括

(1) 人件費の状況（普通会計決算）

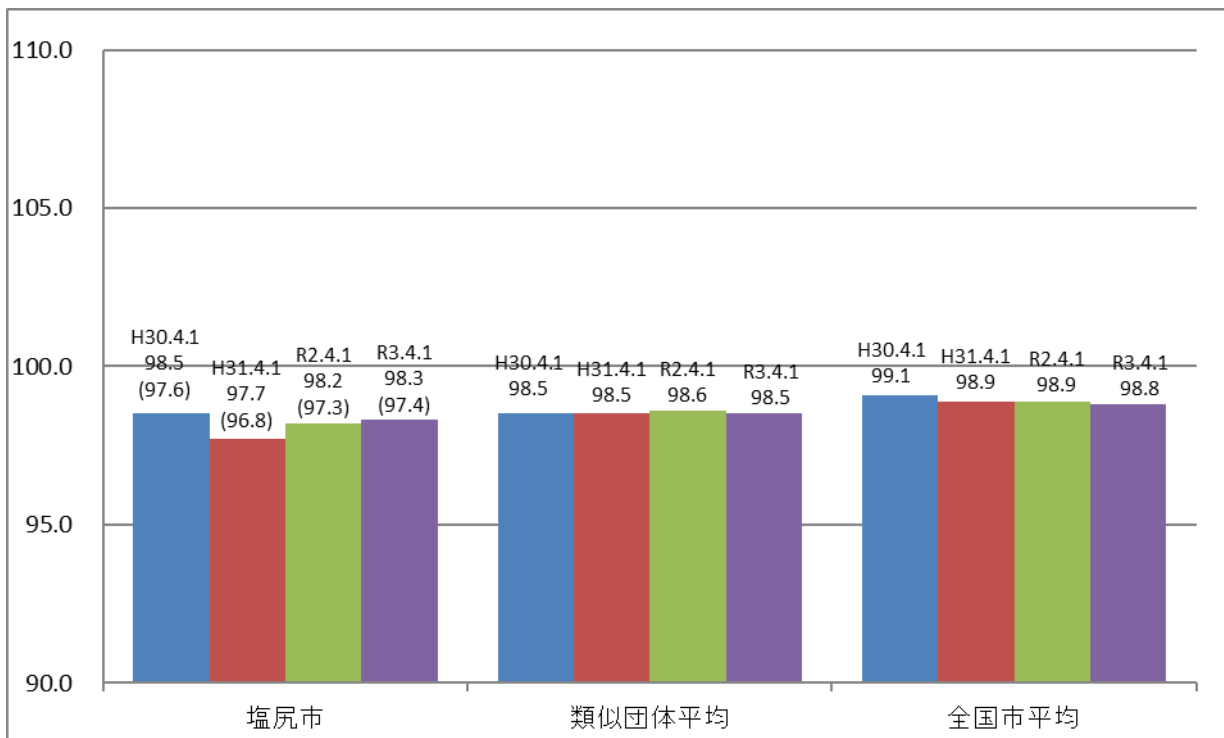
区分	住民基本台帳人口 (令和3年1月1日)	歳出額 A	実質収支	人件費 B	人件比率 B/A	(参考) 元年度の人件費率
2年度	人 66,730	千円 39,228,298	千円 1,098,634	千円 5,762,288	% 14.6	% 18.5

(2) 職員給与費の状況（普通会計決算）

区分	職員数 A	給与費				(参考)一人当たり 給与費 B/A	(参考)類似団体平均 一人当たり給与費
		給料	職員手当	期末・勤勉手当	計 B		
2年度	人 518	千円 1,762,409	千円 401,420	千円 676,179	千円 2,840,008	千円 5,483	千円 5,841

- (注) 1 職員手当には、退職手当を含みません。
 2 職員数は、令和2年4月1日現在の人数です。また、任期付短時間勤務職員（再任用職員（短時間勤務））及び会計年度任用職員を含みません。
 3 給与費については、任期付短時間勤務職員の給与費は含みますが、会計年度任用職員の給与費は含みません。

(3) ラスパイレス指数の状況



- (注) 1 ラスパイレス指数とは、全地方公共団体の一般行政職の給料月額を同一の基準で比較するため、国の職員数（構成）を用いて、学歴や経験年数の差による影響を補正し、国の行政職俸給表（一）適用職員の俸給月額を100として計算した指数。
 2 () 書きの数値は、地域手当補正後ラスパイレス指数を指します。地域手当補正後ラスパイレス指数とは、地域手当を加味した地域における国家公務員と地方公務員の給与水準を比較するため、地域手当の支給率を用いて補正したラスパイレス指数。
 3 類似団体平均とは、人口規模、産業構造が類似している団体のラスパイレス指数を単純平均したものです。

※令和3年4月1日のラスパイレス指数が、①3年前に比べ1ポイント以上上昇している場合、②3年連続で上昇している場合、③100を超えている場合について、その理由及び改善の見込み

(4) 給与制度の総合的見直しの実施状況について

【概要】国の給与制度の総合的見直しにおいては、俸給表の水準の平均2%の引下げ及び地域手当の支給割合の見直し等に取り組むとされている。

① 給料表の見直し

[実施]

実施内容

(給料表の改定実施時期) 平成27年4月1日

(内容) 一般行政職の給料表について、国の見直し内容を踏まえ、平均2%引下げ。激変緩和のため、3年間(平成30年3月31日まで)の経過措置(現給保障)を実施。

② 地域手当の見直し

実施内容(国基準における場合の支給割合及び当該団体の支給割合)

(支給割合) 【記入例】国基準6%に対し、塩尻市においては5%を支給。

(参考)

	平成26年度	平成27年度		平成28年度	平成29年度	平成30年度	令和元年度	令和2年度	令和3年度
		4月1日時点	遡及改定後						
国基準による支給割合	3%	3%	4%	6%	6%	6%	6%	6%	6%
塩尻市の支給割合	3%	3%	3%	5%	5%	5%	5%	5%	5%

2 職員の平均給与月額、初任給等の状況

(1) 職員の平均年齢、平均給料月額及び平均給与月額の状況(令和3年4月1日現在)

① 一般行政職

区分	平均年齢	平均給料月額	平均給与月額	平均給与月額 (国ベース)
塩 尻 市	39.9 歳	301,762 円	392,905 円	348,337 円
長 野 県	45.2 歳	332,500 円	398,943 円	366,374 円
国	43.0 歳	325,827 円	—	407,153 円
類 似 団 体	41.8 歳	313,723 円	388,666 円	350,027 円

② 技能労務職

区分	公務員					民間			参考
	平均年齢	職員数	平均給料月額	平均給与月額 (A)	平均給与月額 (国ベース)	対応する民間 の類似職種	平均年齢	平均給与月額 (B)	A/B
塩 尻 市	51.6 歳	14 人	296,435 円	330,236 円	330,535 円	—	—	—	—
給食調理員	51.6 歳	14 人	296,435 円	330,236 円	330,535 円	—	—	—	—
長 野 県	58.5 歳	5 人	280,400 円	295,940 円	290,873 円	飲食物調理 従事者	44.9 歳	257,600 円	1.15
国	50.9 歳	2,201 人	286,947 円	—	328,603 円	—	—	—	—
類似団体	51.9 歳	24 人	305,675 円	338,783 円	321,896 円	—	—	—	—

区分	参 考		
	年収ベース（試算値）の比較		
	公務員 (C)	民間 (D)	C/D
塩尻市	—	—	—
うち調理員	5,379,132	3,385,500	1.59

※民間データは、賃金構造基本統計調査において公表されているデータを使用しています。（平成30年から令和2年までの3ヵ年平均）

※技能労務職の職種と民間の職種等の比較にあたり、年齢、業務内容、雇用形態等の点において完全に一致しているものではありません。

※年収ベースの「公務員 (C)」及び「民間 (D)」のデータは、それぞれ平均給与月額を1.2倍したものに、公務員においては前年度に支給された期末・勤勉手当、民間においては前年に支給された年間賞与の額を加えた試算値です。

(2) 職員の初任給の状況（令和3年4月1日現在）

区 分		塩 尻 市	長 野 県	国
一般行政職	大学卒	182,200 円	192,600 円	182,200 円
	高校卒	150,600 円	158,100 円	150,600 円

(3) 職員の経験年数別・学歴別平均給料月額の状況（令和3年4月1日現在）

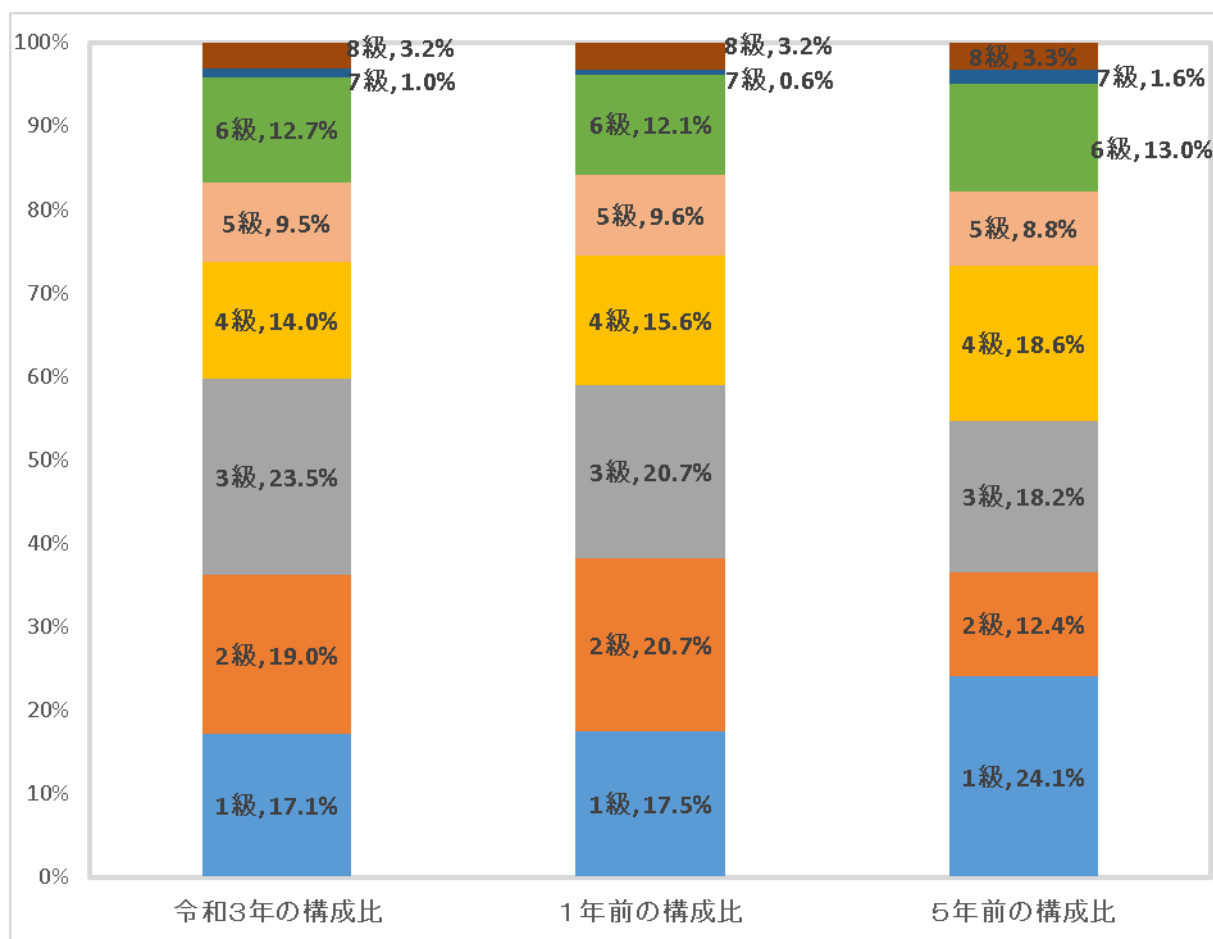
区 分		経験年数	経験年数	経験年数	経験年数
		10年以上～15年未満	15年以上～20年未満	20年以上～25年未満	25年以上～30年未満
一般行政職	大学卒	266,002 円	319,185 円	363,385 円	395,295 円
	高校卒	230,685 円	281,200 円	317,550 円	370,714 円
技能労務職	高校卒	—	—	230,100 円	320,500 円

3 一般行政職の級別職員数等の状況

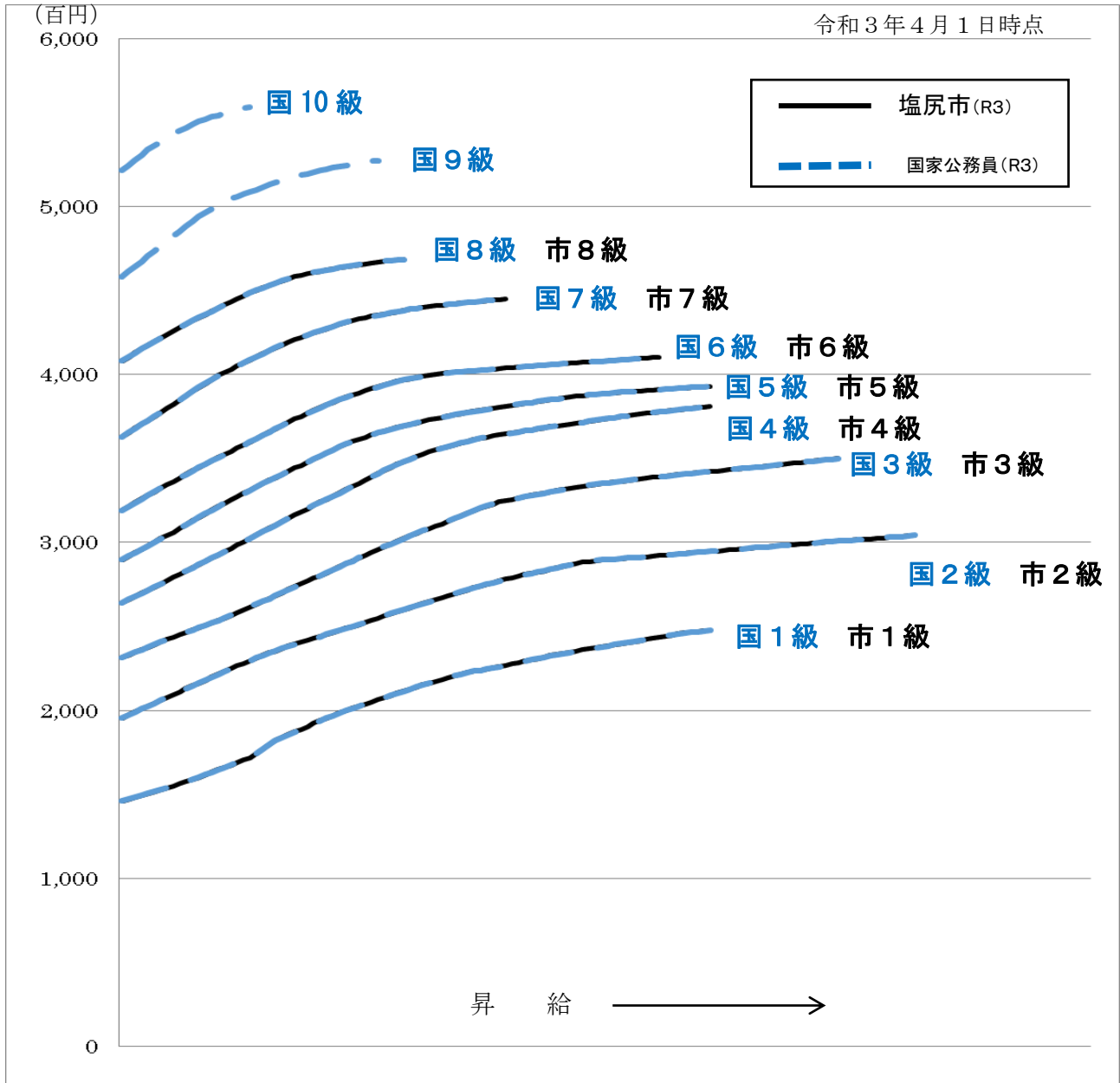
(1) 一般行政職の級別職員数の状況（令和3年4月1日現在）

区分	標準的な職務内容	職員数	構成比	1号給の給料月額	最高号給の給料月額
8級	・部長の職務	10人	3.2%	408,100円	468,600円
7級	・参事の職務	3人	1.0%	362,900円	444,900円
6級	・次長及び副事業部長の職務 ・課長の職務	40人	12.7%	319,200円	410,200円
5級	・課長補佐の職務	30人	9.5%	289,700円	393,000円
4級	・係長及び主査の職務	44人	14.0%	264,200円	381,000円
3級	・主任の職務	74人	23.5%	231,500円	350,000円
2級	・高度な知識又は経験を必要とする業務を行う主事及び技師の職務	60人	19.0%	195,500円	304,200円
1級	・主事及び技師の職務 ・事務員及び技術員の職務	54人	17.1%	146,100円	247,600円

- (注) 1 塩尻市の給与条例に基づく給料表の級区分による職員数です。
2 標準的な職務内容とは、それぞれの級に該当する代表的な職務です。



(2) 国との給料表カーブ比較表（行政職（一））（令和3年4月1日現在）



(3) 昇給への人事評価の活用状況

令和2年4月2日から令和3年4月1日 までにおける運用		管理職員		一般職員	
イ. 人事評価を活用している		○		○	
活用している昇給区分		昇給可能な区分	昇給実績がある区分	昇給可能な区分	昇給実績がある区分
上位、標準、下位の区分		○	○	○	○
上位、標準の区分					
標準、下位の区分					
標準の区分のみ（一律）		/		/	
ロ. 人事評価を実施していない					
活用予定時期					

4 職員の手当の状況

(1) 期末手当・勤勉手当

塩 尻 市	長 野 県	国
1人当たり平均支給額（2年度） 1,305千円	1人当たり平均支給額（2年度） 1,697千円	—
(2年度支給割合) 期末手当 勤勉手当 2.55月分 1.9月分 (1.45月分) (0.9月分)	(2年度支給割合) 期末手当 勤勉手当 2.55月分 1.85月分 (1.4月分) (0.9月分)	(2年度支給割合) 期末手当 勤勉手当 2.55月分 1.9月分 (1.45月分) (0.9月分)
(加算措置の状況) 職制上の段階、職務の級等による加算措置 ・役職加算 5～15%	(加算措置の状況) 職制上の段階、職務の級等による加算措置 ・役職加算 5～20% ・管理職加算 15～25%	(加算措置の状況) 職制上の段階、職務の級等による加算措置 ・役職加算 5～20% ・管理職加算 10～25%

(注) () 内は、再任用職員に係る支給割合です。

○ 勤勉手当への人事評価の活用状況（一般行政職）

令和2年度中における運用	管理職員		一般職員	
イ. 人事評価を活用している	○		○	
活用している成績率	支給可能な区分	支給実績がある区分	支給可能な区分	支給実績がある区分
上位、標準、下位の区分	○	○	○	○
上位、標準の区分				
標準、下位の区分				
標準の区分のみ（一律）				
ロ. 人事評価を実施していない				
活用予定時期				

(2) 退職手当（令和3年4月1日現在）

塩 尻 市			国		
(支給率)	自己都合	早期・定年	(支給率)	自己都合	早期・定年
勤続20年	19.6695月分	24.586875月分	勤続20年	19.6695月分	24.586875月分
勤続25年	28.0395月分	33.27075月分	勤続25年	28.0395月分	33.27075月分
勤続35年	39.7575月分	47.709月分	勤続35年	39.7575月分	47.709月分
最高限度額	47.709月分	47.709月分	最高限度額	47.709月分	47.709月分
その他の加算措置	定年前早期退職特例措置 (2%～45%加算)		その他の加算措置	定年前早期退職特例措置 (2%～45%加算)	
1人当たり平均支給額	4,319千円	19,913千円			

(注) 退職手当の1人当たり平均支給額は、令和2年度に退職した職員に支給された平均額です。

(3) 地域手当 (令和3年4月1日現在)

支給実績(2年度決算)		91,907千円	
支給職員1人当たり平均支給年額(2年度決算)		177,426円	
支給対象地域	支給率	支給対象職員数	国の制度(支給率)
塩尻市	5%	518人	6%

(4) 特殊勤務手当 (令和3年4月1日現在)

支給実績(2年度一般会計決算)		256千円	
支給職員1人当たり平均支給年額(2年度決算)		10,666円	
職員全体に占める手当支給職員の割合(2年度)		4.6%	
手当の種類(手当数)		8種類	
手当の名称	主な支給対象職員	主な支給対象業務	左記職員に対する支給単価
税務事務等従事手当	税務課職員	市税等の滞納整理のため庁外において業務に従事した職員	日額250円
防疫等作業従事手当	健康づくり課職員	感染症等が発生し、又は発生するおそれのある場合において、次の各号のいずれかに掲げる作業に従事した職員 (1)感染症の患者又はその疑いのある者の救護 (2)感染症等の病原体の付着又はその危険がある物体の処理作業 (3)伝染病菌を有する家畜又はその疑いのある家畜に対する防疫作業 (4)狂犬病予防のための犬の捕獲、処分作業	日額500円
犬猫等死体処理手当	生活環境課職員	犬猫等の死体処理作業に従事した職員	1件500円
行旅病人取扱手当	福祉課職員	行旅病人が発生した場合の処理作業等に従事した職員	1件2,000円
行旅死亡人等取扱手当	福祉課職員	行旅死亡人等が発生した場合の処理作業等に従事した職員	1件4,000円
保健指導従事手当	保健師	常時保健指導業務に従事する職員で、家庭訪問等の指導業務に従事した保健師	日額250円
福祉業務手当	福祉事務所職員	福祉事務所に勤務する現業又は指導監督を行う職員で、福祉に関する業務に従事したもの	月額2,500円
用地交渉手当	都市計画課等	用地の取得又は用地の取得に伴う物件若しくは権利の補償に関し、権利者との交渉に従事した職員のうち、特に困難な交渉業務に従事したもの	日額250円

(5) 時間外勤務手当

支給実績(令和2年度決算)	151,286千円
職員1人当たり平均支給年額(令和2年度決算)	292千円
支給実績(令和元年度決算)	120,742千円
職員1人当たり平均支給年額(令和元年度決算)	233千円

(6) その他の手当 (令和3年4月1日現在)

手当名	内容及び支給単価	国の制度との異同	国の制度と異なる内容	支給実績 (2年度一般会計決算)	支給職員1人当たり 平均支給年額 (2年度一般会計決算)
扶養手当	扶養親族のある職員に対して支給する手当 ○配偶者 月額 6,500 円 ○子 月額 10,000 円 ○父母等 月額 6,500 円 (満15歳に達する日後の年度初めから満22歳の年度末までの扶養親族 1人につき月額 5,000 円加算)	同		47,926 千円	261,890 円
住居手当	○借家・間借り居住者の場合 ・家賃月額 23,000 円以下 支給月額=支払家賃-12,000 円 ・家賃月額 23,000 円超 支給月額= (支払家賃-23,000 円)×1/2+11,000 円 最高限度額 月額 27,000 円	異	市外に居住する職員は、13,000 円が限度	30,252 千円	267,716 円
通勤手当	○交通機関利用者の場合、通勤に要する運賃相当額 限度額 55,000 円 ○交通用具利用者の場合 片道 2 km 以上 5 km 未満 月額 2,000 円 片道 5 km 以上 10 km 未満 月額 4,200 円 片道 10 km 以上 15 km 未満 月額 7,100 円 片道 15 km 以上 20 km 未満 月額 10,000 円 片道 20 km 以上 25 km 未満 月額 12,900 円	同		22,608 千円	65,530 円
管理職手当	部長 (8 級) 75,000 円 参事 (7 級) 71,000 円 副事業部長・次長 (6 級) 56,000 円 課長・支所長・専門幹 (6 級) 51,000 円 担当課長 (6 級) 47,000 円	異	支給区分・金額が異なります	38,558 千円	621,903 円
夜間勤務手当	○正規の勤務時間として、午後 10 時から翌日午前 5 時までの間に勤務した場合 支給額=勤務 1 時間当たりの給与額 ×100 分の 25×勤務時間	同		支給なし	
宿日直手当	○祝日法による休日等及び年末年始の休日の正規の勤務時間中に宿日直勤務をした場合 市長が定める業務 日額 5,900 円 上記以外の業務 日額 4,200 円	同		支給なし	
管理職特別勤務手当	○管理又は監督の地位にある職員が臨時又は緊急の必要、その他の公務の運営の必要のため、祝日法による休日等及び年末年始の休日などに勤務をした場合 部長、次長等 日額 8,000 円 課長、支所長等 日額 6,000 円	異	支給区分・金額が異なります	312 千円	17,333 円
災害派遣手当	○災害応急対策又は災害復旧のため国又は他の地方公共団体から派遣された職員で住所又は居所を離れて本市の区域に滞在する場合 公用施設等 日額 3,970 円 上記以外の施設 ・30 日以内 日額 6,620 円 ・30 日を超え 60 日以内 日額 5,870 円 ・60 日を超える期間 日額 5,140 円	同		支給なし	

5 特別職の報酬等の状況 (令和3年4月1日現在)

区 分		給 料 月 額 等		
給 料	市 長	914,000 円	(参考)類似団体における最高/最低額	
	副 市 長		1,053,000 円/466,500 円 870,000 円/622,700 円	
報 酬	議 長	488,000 円	629,000 円/385,000 円	
	副 議 長	425,000 円	575,000 円/330,000 円	
	議 員	402,000 円	530,000 円/308,000 円	
期 末 手 当	市 長	(2年度支給割合) 3.35 月分		
	副 市 長			
退 職 手 当	市 長	(算出方式) 給料月額×勤続月数×42/100	(1期の手当額) 18,426,240 円	(支給時期) 在職中通算
	副 市 長	給料月額×勤続月数×29.4/100	10,668,672 円	在職中通算

(注) 退職手当の「1期の手当額」は、4月1日現在の給料月額及び支給率に基づき、1期(4年=48月)勤めた場合における退職手当の見込額です。

6 職員数の状況

(1) 部門別職員数の状況と主な増減理由

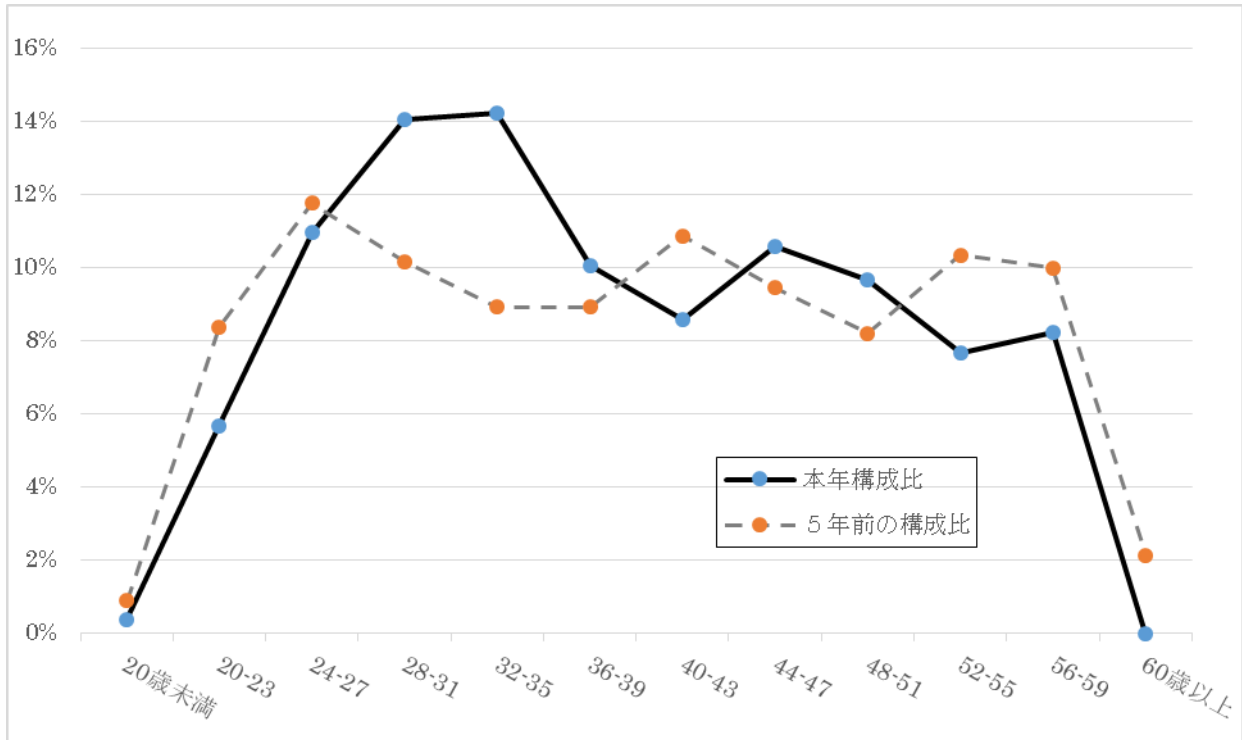
各年4月1日現在

部 門	区 分	職 員 数		対前年 増減数	主な増減理由	
		令和3年	令和2年			
普 通 会 計 部 門	一 般 行 政 部 門	議 会	4	4	0	
		総 務	111	106	5	組織・機構の改革
		税 務	32	32	0	
		民 生	159	165	△6	組織再編に伴う見直し
		衛 生	39	38	1	新型コロナウイルス対応による増
		労 働	1	1	0	
		農 林 水 産	22	25	△3	組織再編に伴う見直し
		商 工	17	18	△1	派遣解消による減
		土 木	33	34	△1	正規職員の配置見直し
	計	418	423	△5	<参考>人口1万人当たり職員数62.64人 (類似団体の人口1万人当たり職員数 57.07人)	
	教 育 部 門	84	95	△11	事務事業の見直し	
	小 計	502	518	△16	<参考>人口1万人当たり職員数75.22人 (類似団体の人口1万人当たり職員数 73.87人)	
	水 道	15	19	△4	事務の統廃合	
	下 水 道	8	9	△1	正規職員の配置見直し	
そ の 他	23	23	0			
小 計	46	51	△5			
合 計		548 [593]	569 [593]	△21 [593]	<参考> 人口1万人当たり職員数82.12人	

(注) 1 職員数は一般職に属する職員数です。

2 []内は、条例定数の合計です

(2) 年齢別職員構成の状況



区分	20歳未満	20歳～23歳	24歳～27歳	28歳～31歳	32歳～35歳	36歳～39歳	40歳～43歳	44歳～47歳	48歳～51歳	52歳～55歳	56歳～59歳	60歳以上	計
職員数	2人	31人	60人	77人	78人	55人	47人	58人	53人	42人	45人	0人	548人

(3) 職員数の推移

(単位：人・%)

部門別 \ 年度	28年	29年	30年	元年	2年	3年	過去5年間の増減数(率)
一般行政	418	425	427	419	423	418	0
教育	90	96	94	97	95	84	△6 (-6.6%)
消防	-	-	-	-	-	-	0
普通会計計	508	521	521	516	518	502	△6 (-1.1%)
公営企業等会計計	53	52	53	53	51	46	△7 (-13.2%)
総合計	561	573	574	569	569	548	△13 (-2.3%)

(注) 各年における定員管理調査において報告した部門別職員数