

# 先生、そんなに忙しくて大丈夫？



日本共産党  
おざわ しょういち  
小澤 彰一

## その他の質問事項

- ▼ 外国人観光客増加への対応について
- ▼ 予定される消費税増税の影響について

### ◆教員の働き方

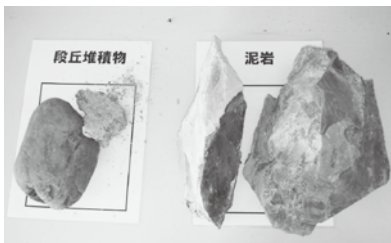
**問** 法律により教員には残業の概念がない中、過労死ラインを超える時間外労働の実態が問題となっている。教員の過重労働は児童・生徒への影響が大きい。どのような改革が必要と考えるか。

**答** 学校現場の声を聞き、教員の事務負担の軽減を進めている。教員自らが業務を見直し、情報機器を活用した教材の共有化や、事務事業の効率化を進めること、また、校外で起こる問題等へチームで対応することにより負担軽減に取り組むことが必要だと考えている。

### ◆桜沢トンネルの土の汚染問題は

**問** 国道19号の桜沢改良工事の掘削土から基準値を超える重金属ヒ素が検出された問題では、安全性と今後の対策についてどのように認識しているか。

**答** 国土省飯田国道事務所からは、トンネル掘削土は岩盤であり土壌汚染対策法の対象外であるが、あえて同法に基づく試料（2mm以下）による溶出検査の結果が基準を超えたので、処分地に埋める際に難透水性の材料を使って覆土するなどの対策をとり、さらに、対策実施後2年間は流出水のモニタリング検査を実施するとの説明を受けた。市として、残土処理の安全管理を引き続き飯田国道事務所へ要望するとともに、一日も早いバイパス併用開始に向け、国土交通省と連携し、必要な調整に努めていく。



掘削された岩石の見本

# 保育料、3歳未満児も減免の対象に



日本共産党  
しばた ひろし  
柴田 博

## その他の質問事項

- ▼ 森林経営管理法について
- ▼ 国保事業について
- ▼ 道路にせり出した樹木などについて

### ◆安倍首相の責任は

**問** 国有地格安売却の森友学園疑惑、加計学園の獣医学部新設をめぐる問題で、公文書改ざん、隠ぺい、廃棄、虚偽答弁など悪質きわまりない行為が行われ、国民の不信と怒りが広がっている。安倍首相の責任は重く、多くの国民が首相は辞任すべきと考えている。市長の考えはどうか。

**答** 国民が納得する説明、国民からの負託に応えられる健全な国政運営を通じて「信頼」回復に努めることが必要と考える。

### ◆保育料軽減策について

**問** 結婚歴のないひとり親が保育料の軽減を受けられるよう「寡婦控除のみなし適用」を実施する自治体が増えている。本市でも実施すべきと考えるがどうか。

**答** 国が今年9月1日から始めるので、それに合わせて本市でも実施する。

### ◆就学援助制度について

**問** 入学準備金の入学前の申請状況はどうか。

**答** 申請者54人のうち34人を認定し支給している。また、入学後に32人から申請があり審査中である。

区分	学用品費・通学用品費	給食費	新入学学用品費(※1)	校外学用品費(※2)	修学旅行費(※3)	医療費(※4)	部活動用具費
小学校	1年: 11,420	実費の8割	40,600	1,570	5,190(総合1,570) 密着あり3,620	実費	
2~4年							
5年	13,650	実費の8割		1,570	1,570	実費	
6年							
中学校	1年: 22,320	実費の8割	47,400	8,370(総合なし2,270) 密着あり6,100		実費(※4)	
2年	24,550	実費の8割				実費	
3年							

就学援助費(市HPより)